



DK

NO

SE

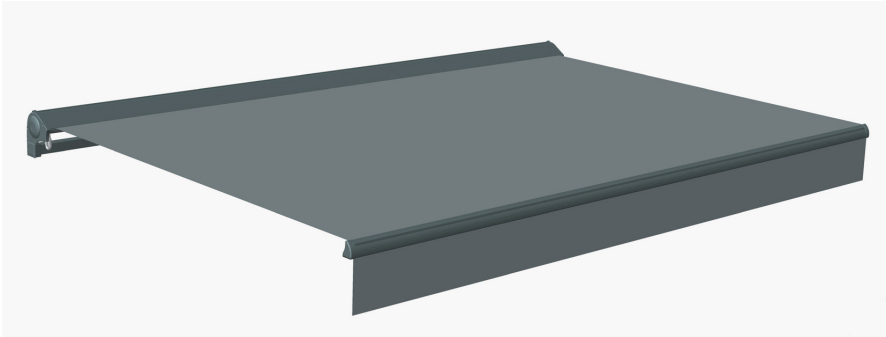
FI

GB

DE

PL

ES



Outfit

Brugsanvisning · Bruksanvisning · Bruksanvisning
Käyttöohje · Instruction manual · Gebrauchsanweisung
Podręcznik użytkownika · Manual de instrucciones

Markise



INTRODUKTION

For at du kan få mest mulig glæde af dit nye produkt, beder vi dig gennemlæse denne brugsanvisning, før du tager produktet i brug. Vi anbefaler dig desuden at gemme brugsanvisningen, hvis du senere skulle få brug for at genopfriske din viden om produktets funktioner.

TEKNISKE DATA

Model:	100285-100286-100287-106744-106745-106746
Dug:	280 g/m ² polyester
Ramme:	Pulverlakeret
Hældning:	0-45°
Maks. vindhastighed:	10 m/s
100285:	2,9x2,5 m, hvid/taupe / 20 kg
100286:	3,5x3 m, hvid/grå / 32,5 kg
100287:	3,5x3 m, hvid/taupe / 32,5 kg
106744:	295x250cm / 20,75kg
106745:	350x300cm / 36kg
106746:	480x300cm / 42kg

SÆRLIGE SIKKERHEDSFORSKRIFTER

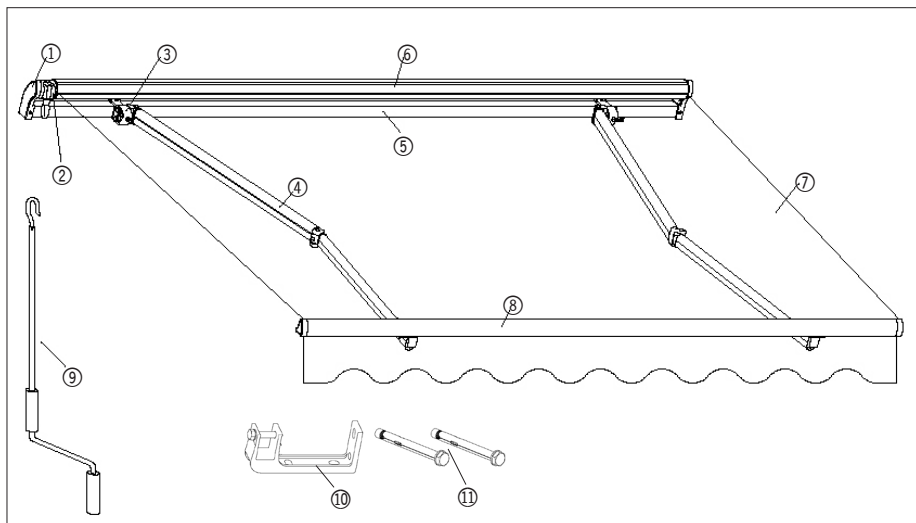
- Markisen er beregnet til at give skygge for solen. Den er ikke beregnet til overdækning ved nedbør.
 - Markisen må ikke være rullet ud, hvis det blæser mere end 10 sekundmeter.
 - Rul altid markisen ind, hvis den ikke skal bruges.
 - Markisen må ikke bruges i frostvejr.
 - Markisen må ikke bruges, hvis dens mekaniske dele ikke fungerer korrekt.
 - Sørg for, at monteringsstedet kan tåle belastningen af markisen.
 - Hæng ikke noget op i markisens stel.
 - Anbring ikke en tændt grill eller andre varmekilder eller steder med åben ild under markisen.
 - Markisens dug skal være stram, når den er rullet ud.
 - Dugen må ikke være våd, når den rulles ind.
- Bemærk! Hvis du vil montere markisen på andet end en mur (af mursten, beton, gasbeton eller lignende), skal du selv købe skruer, der er beregnede til materialet på monteringsstedet!

ADVARSEL!

Før markisen åbnes, skal alle beslag være monteret sikkert på væggen, og alle bolte skal være spændt korrekt. LUK ALTID markisen i stormvejr, blæsevejr, regn og når den ikke anvendes. I modsat fald kan det medføre personskaader og/eller materielle skader. Forlængerarmene står under højt tryk og kan også medføre alvorlige personskaader og materielle skader. Forsøg aldrig at reparere eller adskille disse.

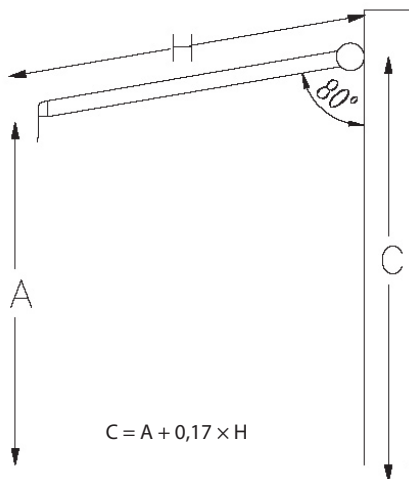
MARKISENS DELE

1. Endestykke
2. Gearhus
3. Armled
4. Arm
5. Inderste tværstang (firkantet)
6. Rulle
7. Dug
8. Forreste tværstang
9. Håndsving
10. Beslag
11. Ekspansionsbolte



MONTERING

- Vær to personer om at montere markisen.
- Markisen bør danne en vinkel på cirka 80 grader i forhold til muren, når den er slået ud. Monteringshøjden skal beregnes som den ønskede højde yderst på markisen (A) plus $0,17 \times$ markisens udfald.

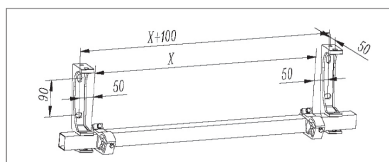


- Hvis du i stedet ønsker en vinkel på 60° i forhold til muren, skal du erstatte konstanten 0,17 i beregningen med 0,50 for at få monteringshøjden.
- Hvis du i stedet ønsker en vinkel på de maksimale 45° i forhold til muren, skal du erstatte konstanten 0,17 i beregningen med 0,71 for at få monteringshøjden.
- Afstanden mellem beslagene (10) fremgår af illustrationen nedenfor (vist i mm).
- Bør huller til vægbeslagene i muren ud fra de relevante afstande og den ønskede monteringshøjde.
- Hullerne skal være 12 mm i diameter, og de skal have samme dybde som ekspansionsboltene.
- Hullerne i hver gruppe skal være i lod og vater i forhold til hinanden.
- Bemærk: Optegn linjer og borehuller før du borer, så det bliver præcist.
- Sæt ekspansionsboltene (11) ind i hullerne på beslagene (10), og pres ekspansionsboltene ind i de borede huller.
- Kontroller, at alle beslag er på en vandret linje i forhold til hinanden.
- Spænd beslagene fast ved at stramme

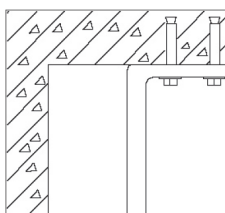
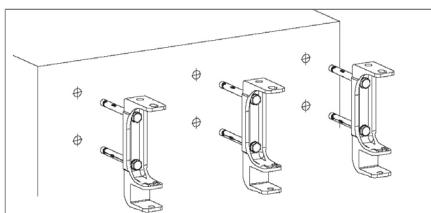
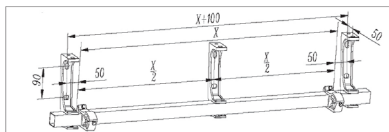
ekspansionsboltene med en svensknøgle.

- Bemærk! Beslagene kan også monteres i loftet.
- Skru boltene ud af forsiden på beslagene, og sæt markisens firkantede inderste tværstang ind i beslagene. Spænd markisen fast i beslagene med boltene.
- Kontroller med et vaterpas, at markisen er i vater. Hvis det ikke er tilfældet, skal du løse låsemøtrikkerne (A) i hver ende af markisen, dreje på stilleskruen (C), til markisen er i vater, og spænde låsemøtrikkerne igen.
- Du kan på samme måde ændre markisens vinkel i forhold til muren.
- Kontroller, at markisen sidder forsvarligt fast på monteringsstedet.

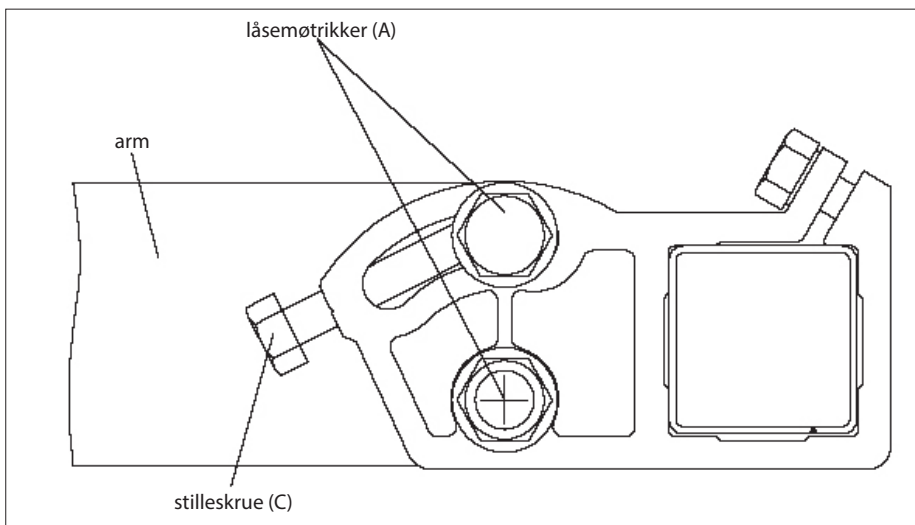
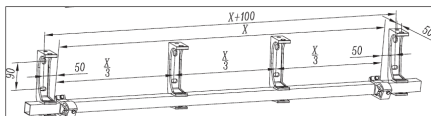
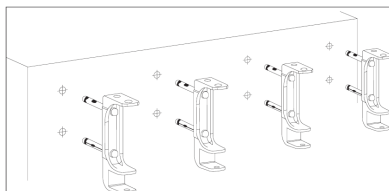
106744 / 100285



106745 / 100287

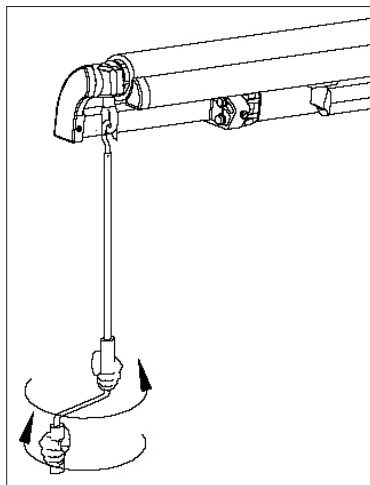


100288+100266+106746



BRUG

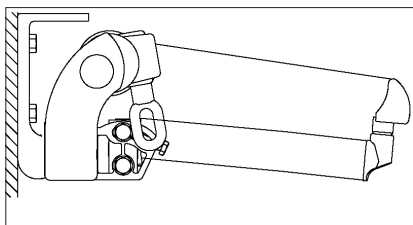
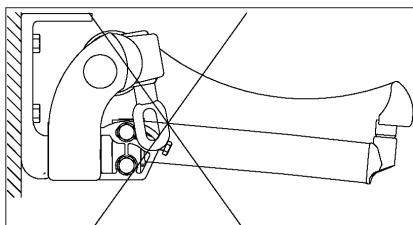
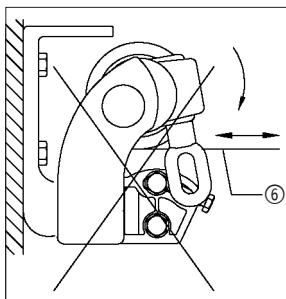
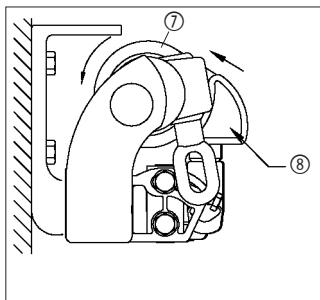
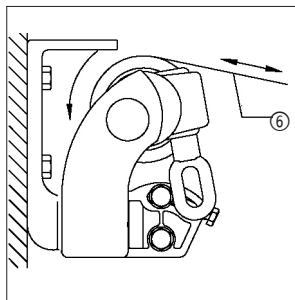
- Sæt håndsvinget i øjet ved gearhuset. Drej håndsvinget for at rulle markisen ud eller ind.



- Når den forreste tværstang rører rullen, må du ikke forsøge at rulle markisen længere ind!

KORREKT OG FORKERT BRUG

- Dugen (7) skal altid ruller op på oversiden af rullen (6).
- Forsøg ikke at rulle dugen længere ind, når den forreste tværstang (8) rører ved rullen (6).
- Dugen skal være stram og må ikke hænge, når markisen er rullet ud.



RENGØRING OG VEDLIGEHOLD

- Kontroller og smør gearhuset med smørespray eller syrefri olie mindst hver 3. måned.
- Kontroller regelmæssigt, at markisen sidder forsvarligt fast på monteringsstedet, og at alle dele er fuldt funktionsdygtige.

Produkttypens entydige identifikationskode:

100285:	2,9x2,5 m, hvid/taupe / 20 kg
100286:	3,5x3 m, hvid/grå / 32,5 kg
100287:	3,5x3 m, hvid/taupe / 32,5 kg
106744:	295x250cm / 20,75kg
106745:	350x300cm / 36kg
106746:	480x300cm / 42kg

Tilsigtet anvendelse: Markise

Fabrikant: Schou Company A/S, Andreas Schous Vej 63
DK – 6000 Kolding

System til vurdering og kontrol af bestandigheden af byggevarens ydeevne jf. bilag V:
System 4

Harmoniseret standard EN 13561:2004+A1:2008

Testorgan INTERTEK

Navn Intertek Testing Service. Shenzhen Ltd Guangzhou Branch.

Adresse Room 4103 & 4203, No. 63, Punan Road, Huangpu District, Guangzhou, China.

Væsentlige egenskaber	Ydeevne	Harmoniseret teknisk specifikation
Vindmodstand	Klasse 1	EN 13561:2004+A1:2008
Modstandsdygtighed over for vandlomme	Klasse 1	
Driftsindsats	Klasse 4.	
Udholdenhed	Klasse 1	

Erklæret ydeevne:

Ydeevnen for det ovenfor beskrevne produkt er i overensstemmelse med det angivne sæt af ydeevnedeklarationer. Denne ydeevnedeklaration udstedes i overensstemmelse med forordning (EU) nr. 305/2011, alene på den ovenfor identificerede fabrikants ansvar:

Underskrevet for og på vegne af fabrikanten af:

Kolding 29/10/2024

Kirsten Vibeke Jensen/ Compliance manager



SCHOU AFTER SALES

Bemærk: Produktets modelnummer skal altid oplyses i forbindelse med din henvendelse. Modelnummeret fremgår af forsiden på denne brugsanvisning og af produktets typeskilt.

www.schou.com

Fremstillet i P.R.C.
Fabrikant:
Schou Company A/S
Andreas Schous Vej 63
DK-6000 Kolding
www.schou.com

Alle rettigheder forbeholdes. Indholdet i denne vejledning må ikke gengives, hverken helt eller delvist, på nogen måde ved hjælp af elektroniske eller mekaniske hjælpemidler, f.eks. fotokopiering eller optagelse, ej heller oversættes eller gemmes i et informations-lagrings- og -hentningssystem uden skriftlig tilladelse fra Schou Company A/S.

Markise



INNLEDNING

For at du skal få mest mulig glede av det nye produktet ditt, ber vi deg lese gjennom denne bruksanvisningen før du tar produktet i bruk. Vi anbefaler dessuten at du tar vare på bruksanvisningen i tilfelle du senere skulle trenge å lese informasjonen om produktets funksjoner på nytt.

TEKNISKE DATA

Model:	100285-100286-100287-106744-106745-106746
Duk:	280 g/m ² polyester
Ramme:	Pulverlakkert
Helling:	0–45°
Maks. vindhastighet:	10 m/s
100285:	2,9x2,5 m, hvit/taupe / 20 kg
100286:	3,5x3 m, hvit/grå / 32,5 kg
100287:	3,5x3 m, hvit/taupe / 32,5 kg
106744:	295x250cm / 20,75kg
106745:	350x300cm / 36kg
106746:	480x300cm / 42kg

SPESIELLE SIKKERHETSREGLER

- Markisen er ment å skulle gi skygge for solen. Den er ikke beregnet til å fungere som overdekking ved nedbør.
- Markisen skal ikke være utrullet hvis det blåser mer enn 10 sekundmeter.
- Markisen skal alltid rulles inn hvis den ikke skal brukes.
- Markisen skal ikke brukes ved kuldegrader.
- Markisen skal ikke brukes hvis de mekaniske delene ikke fungerer som de skal.
- Sørg for at monteringsstedet kan tåle belastningen av markisen.
- Ikke heng noe opp i stativet på markisen.
- Ikke plasser en tent grill eller andre varmekilder med åpen ild under markisen.
- Duken på markisen skal være stram når den er rullet ut.
- Duken skal ikke være våt når den rulles inn.
- Merk! Hvis du vil montere markisen på

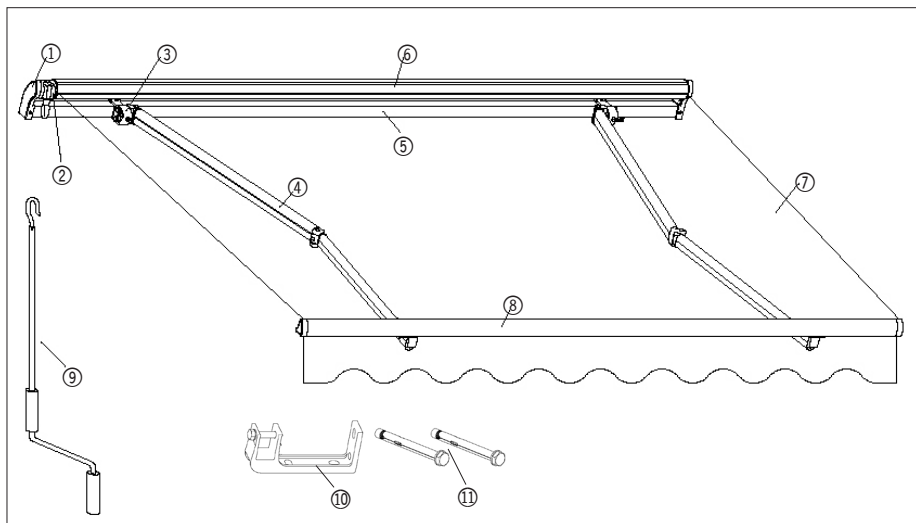
noe annet enn mur (av murstein, betong, gassbetong eller lignende), må du selv kjøpe skruer som er beregnet til materialet på monteringsstedet.

ADVARSEL

Før markisen åpnes, må det kontrolleres at alle brakettene er skikkelig festet i veggstolper og at alle boltene er ordentlig strammet. LUKK ALLTID markisen når det blåser eller regner og når den ikke er i bruk. Ellers kan resultatet bli personskade og/eller materiell skade. Husk også at armforlengerne er under sterk belastning og kan forårsake alvorlig personskade eller materiell skade. Må ikke repareres eller demonteres.

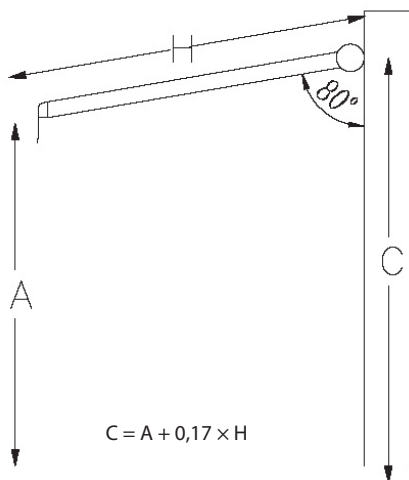
MARKISENS DELER

1. Endestykke
2. Girkasse
3. Armledd
4. Arm
5. Innerste tverrstang (firkantet)
6. Rulle
7. Duk
8. Ytterste tverrstang
9. Håndsveiv
10. Beslag
11. Ekspansjonsbolter



MONTERING

- Det er nødvendig med to personer for å monter markisen.
- Når markisen er slått helt ut, bør den danne en vinkel på cirka 80 grader i forhold til muren. Monteringshøyden skal beregnes som ønsket høyde ytterst på markisen (A) pluss $0,17 \times H$ markisens utfall.

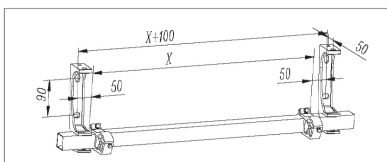


- Hvis du derimot ønsker en vinkel på 60° i forhold til muren, må du erstatte konstanten $0,17$ i beregningen med $0,50$ for å få monteringshøyden.
- Hvis du derimot ønsker en vinkel på de maksimale 45° i forhold til muren, må du erstatte konstanten $0,17$ i beregningen med $0,71$ for å få monteringshøyden.
- Avstanden mellom beslagene (10) vises i illustrasjonen nedenfor (vist i mm).
- Bør hull i veggbeslagene i muren ut fra de relevante avstandene og ønsket monteringshøyde.
- Hullene skal være 12 mm i diameter, og de skal ha samme dybde som ekspansjonsboltene.
- Hullene i hver gruppe skal være i lodd og vater i forhold til hverandre.
- Merk: Tegn opp linjer og borehull før du borer, slik at det blir nøyaktig.
- Sett ekspansjonsboltene (11) inn i hullene på beslagene (10), og trykk ekspansjonsboltene inn i de borede hullene.
- Kontroller at alle beslagene står vannrett i

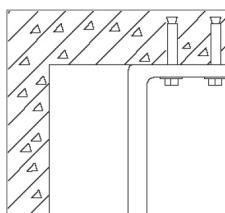
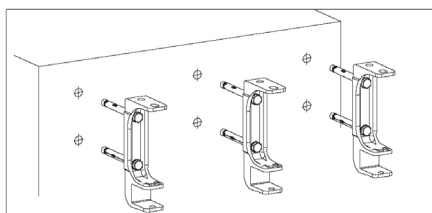
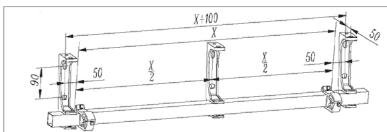
forhold til hverandre.

- Skru fast beslagene ved å stramme ekspansjonsboltene med en skiftenøkkel.
- Merk! Beslagene kan også monteres i taket.
- Skru boltene ut av forsiden på beslagene, og sett den innerste tverrstangen til markisen inn i beslagene. Spenn markisen fast i beslagene ved hjelp av boltene.
- Bruk et vater og kontroller at markisen er i vater. Hvis den ikke er i vater, må du løsne låsemutrene (A) i hver ende av markisen, vri på justeringsskruen (C) til markisen er i vater og spenne låsemutrene fast på nytt.
- Bruk samme metode for å endre vinkelen på markisen i forhold til muren.
- Kontroller at markisen sitter forsvarlig fast på monteringsstedet.

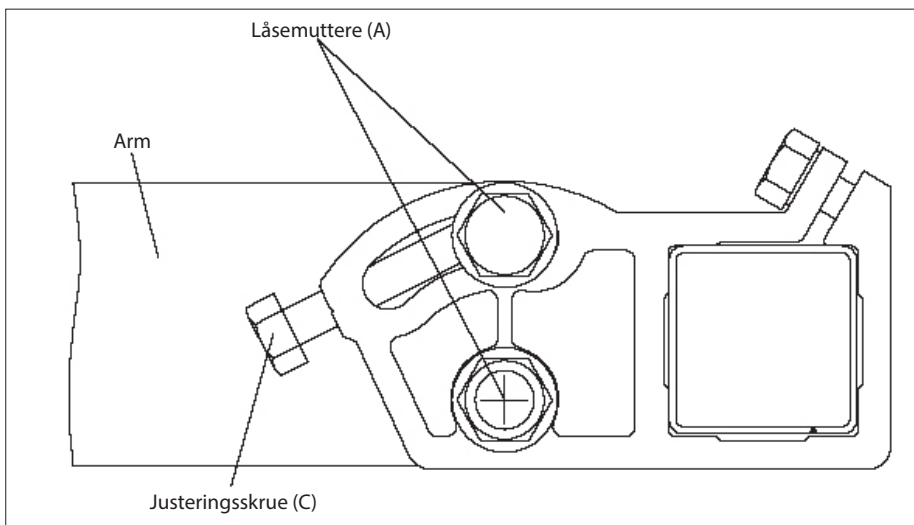
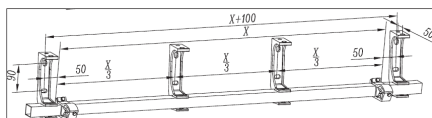
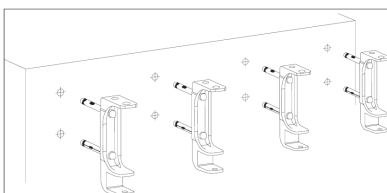
106744 / 100285



106745 / 100287

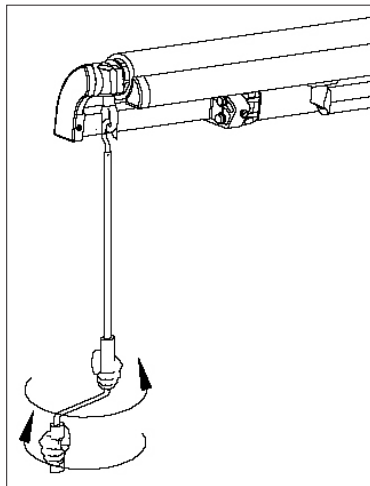


100288 / 100266 / 106746



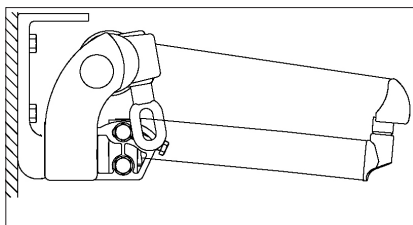
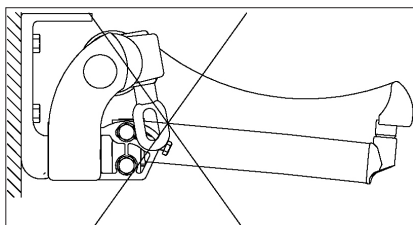
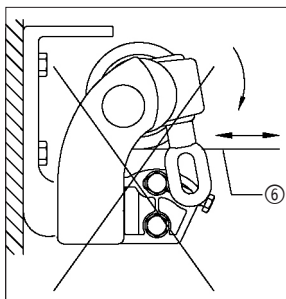
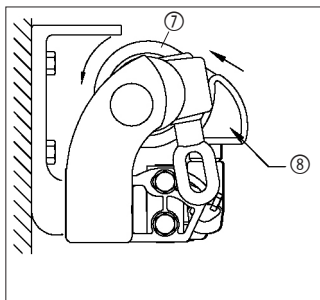
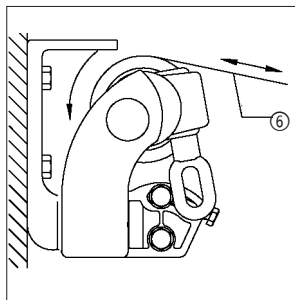
BRUK

- Sett håndseiven i øyet ved girksassen. Drei håndseiven for å rulle markisen ut eller inn.
- Når den fremste tverrstangen berører rullen, må du ikke prøve å rulle markisen lenger inn.



RIKTIG OG FEIL BRUK

- Duken (7) skal alltid ruller opp på oversiden av rullen (6).
- Når den fremste tverrstangen (8) berører rullen (6) må du ikke prøve å rulle duken lenger inn.
- Duken skal være stram og skal ikke henge når markisen er rullet ut.



RENGJØRING OG VEDLIKEHOLD

- Kontroller og smør girksassen med smørespray eller syrefri olje minimum hver 3. måned.
- Kontroller regelmessig at markisen sitter forsvarlig fast på monteringsstedet, og at alle delene fungerer som de skal.

Unik identifikasjonskode for produkttypen:

100285:	2,9x2,5 m, hvit/taupe / 20 kg
100286:	3,5x3 m, hvit/grå / 32,5 kg
100287:	3,5x3 m, hvit/taupe / 32,5 kg
106744:	295x250cm / 20,75kg
106745:	350x300cm / 36kg
106746:	480x300cm / 42kg

Tiltenkt bruk: Markise

Produsent: Schou Company A/S, Andreas Schous Vej 63, DK – 6000 Kolding

System for vurdering og verifisering av bestandighet for byggevarens ytelse jf. vedlegg V:
System 4

Harmonisert standard

EN 13561:2004+A1:2008

Testorgan Intertek

Navn Intertek Testing Service. Shenzhen Ltd Guangzhou Branch.

Adresse Room 4103 og 4203, nr. 63, Punan Road, Huangpu District, Guangzhou, Kina.

Viktige egenskaper	Ytelse	Harmonisert teknisk spesifikasjon
Vindmotstand	Klasse 1	EN 13561:2004+A1:2008
Motstandsdyktighet mot vannopp-samling	Klasse 1	
Driftsinnsats	Klasse 4.	
Utholdenhet	Klasse 1	

Erklært ytelse:

Ytelsen til det ovenfor beskrevne produktet er i samsvar med de oppgitte ytelseserklæringene. Denne ytelseserklæringen er utstedt i samsvar med forordning (EU) nr. 305/2011, under eneansvaret til produsenten identifisert ovenfor:

Underskrevet for og på vegne av produsenten av:

Kolding 29/10/2024

Kirsten Vibeke Jensen/ Compliance manager



SCHOU AFTER SALES

Merk: Ved henvendelser om produktet, skal modellnummeret alltid oppgis.

Modellnummeret står på fremsiden av denne bruksanvisningen og på produktets typeskilt.

www.schou.com

Produsert i Kina
Produsent:
Schou Company A/S
Andreas Schous Vej 63
DK-6000 Kolding
www.schou.com

Alle rettigheter forbeholdes. Innholdet i denne bruksanvisningen må ikke gjengis, verken helt eller delvis, på noen måte ved hjelp av elektroniske eller mekaniske hjelpemidler, inkludert fotokopiering eller opptak, oversettes eller lagres i et informasjonslagrings og informasjonshentingsystem uten skriftlig tillatelse fra Schou Company A/S.

Markis



INTRODUKTION

För att du ska få så stor glädje som möjligt av din nya produkt rekommenderar vi att du läser denna bruksanvisning innan du använder produkten. Vi rekommenderar dessutom att du sparar bruksanvisningen ifall du behöver läsa informationen om de olika funktionerna igen.

TEKNISKA DATA

Model:	100285-100286-100287-106744-106745-106746
Duk:	280 g/m ² polyester
Ram:	Pulverlackerad
Lutning:	0-45°
Max. vindhastighet:	10 m/s
100285:	2,9x2,5 m, vit/taupe / 20 kg
100286:	3,5x3 m, vit/grå / 32,5 kg
100287:	3,5x3 m, vit/taupe / 32,5 kg
106744:	295x250cm / 20,75kg
106745:	350x300cm / 36kg
106746:	480x300cm / 42kg

SÄRSKILDA SÄKERHETSFÖRESKRIFTER

- Markisen är avsedd att ge skugga för solen. Den är inte avsedd för övertäckning vid nederbörd.
- Markisen får inte vara utrullad om det blåser mer än 10 sekundmeter.
- Rulla alltid in markisen om den inte ska användas.
- Markisen får inte användas vid frost.
- Markisen får inte användas om dess mekaniska delar inte fungerar korrekt.
- Kontrollera att monteringsplatsen tål belastningen av markisen.
- Häng inte upp något i markisens ram.
- Placera inte en tänd grill eller andra värmekällor eller platser med öppen eld under markisen.
- Markisens duk ska vara spänd när den är utrullad.
- Duken får inte vara våt när den rullas in.

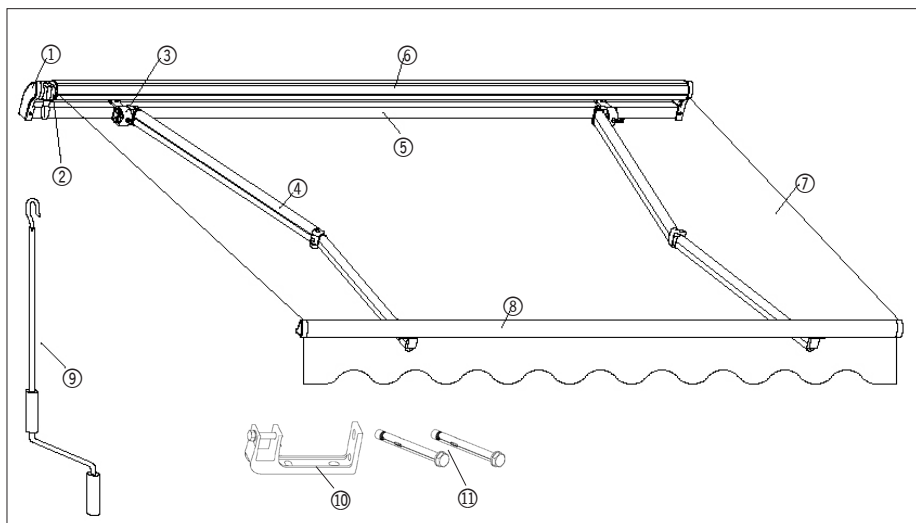
- OBS! Om du vill montera markisen på annat än en vägg (av mursten, betong, gasbetong eller liknande) ska du själv köpa skruvar som är avsedda för materialet på monteringsplatsen!

VARNING

Innan du öppnar markisen, se till att alla fästen är säkert monterade i väggposterna och att alla bultar är ordentligt åtdragna. STÅNG ALLTID markisen under kraftiga vindbyar, regn och när den inte används. Om du inte gör det kan det medföra personsador och/eller materiella skador. Förlängningsarmarna är dessutom under hög spänning och kan orsaka allvarliga personsador eller materiella skador. Försök aldrig att reparera eller ta isär.

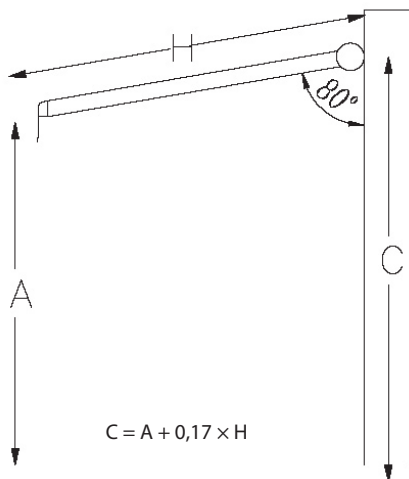
MARKISENS DELAR

1. Ändstycke
2. Växel
3. Armlöd
4. Arm
5. Inre tvärstång (fyrkantig)
6. Rulle
7. Duk
8. Främre tvärstång
9. Handvev
10. Beslag
11. Expanderbultar



MONTERING

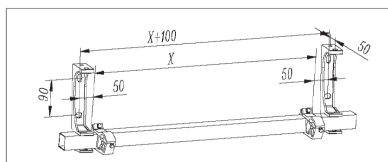
- Var två personer om att montera markisen.
- Markisen bör bilda en vinkel på ca 80 grader i förhållande till väggen när den är utfälld. Monteringshöjden ska beräknas som den önskade höjden ytterst på markisen (A) plus $0,17 \times$ markisens utfällning.



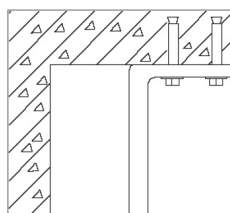
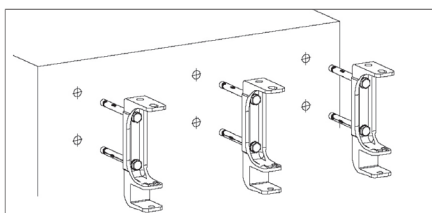
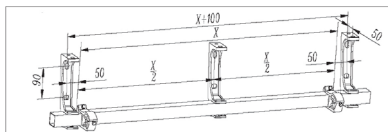
- OBS! Beslagen kan också monteras i taket.
- Skruva ut bultarna ur framsidan på beslagen och sätt in markisens fyrkantiga inre tvärstång i beslagen. Spänn fast markisen i beslagen med bultarna.
- Kontrollera med ett vattenpass att markisen är i vågrätt läge. Om så inte är fallet ska du lossa låsmuttrarna (A) i vardera ände av markisen, vrida på ställskruven (C) tills markisen är i vågrätt läge och dra åt låsmuttrarna igen.
- Du kan på samma sätt ändra markisen vinkel i förhållande till väggen.
- Kontrollera att markisen sitter fast ordentligt på monteringsplatsen.

- Om du i stället önskar en vinkel på 60° i förhållande till väggen ska du ersätta konstanten 0,17 i beräkningen med 0,50 för att få monteringshöjden.
- Om du i stället önskar en vinkel på maximalt 45° i förhållande till väggen ska du ersätta konstanten 0,17 i beräkningen med 0,71 för att få monteringshöjden.
- Avståndet mellan beslagen (10) framgår av bilden nedan (visas i mm).
- Borra hål till väggbeslagen i väggen utifrån de relevanta avstånden och den önskade monteringshöjden.
- Hålen ska vara 12 mm i diameter och de ska ha samma djup som expanderbultarna.
- Hålen i varje grupp ska vara i lod och vågräta i förhållande till varandra.
- OBS! Rita upp linjer och borrhål innan du borrar, så att det blir exakt.
- Sätt in expanderbultarna (11) i hålen på beslagen (10) och tryck in expanderbultarna i de borrade hålen.
- Kontrollera att alla beslag är i en vågrät linje i förhållande till varandra.
- Spänn fast beslagen genom att dra åt expanderbultarna med en skiftnyckel.

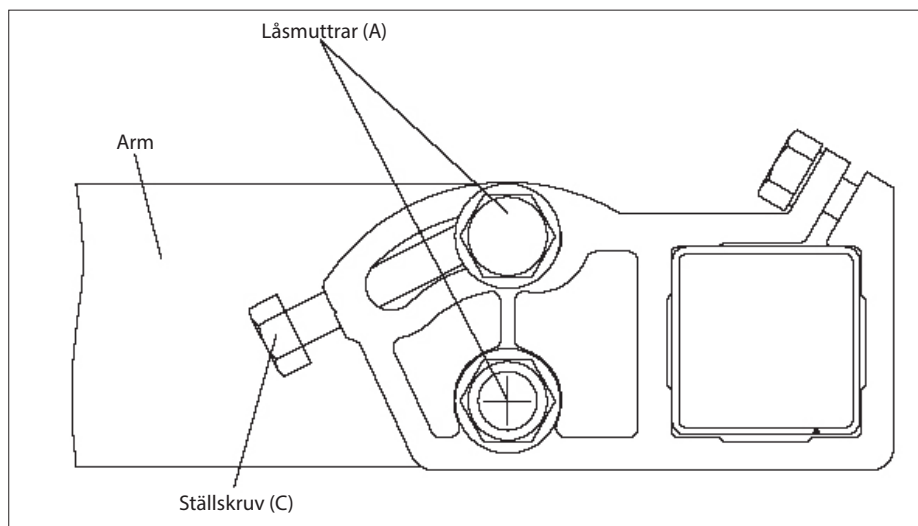
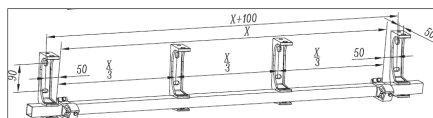
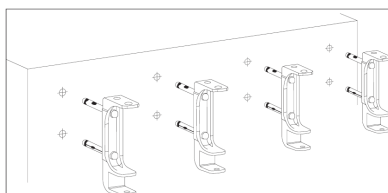
106744 / 100285



106745 / 100287

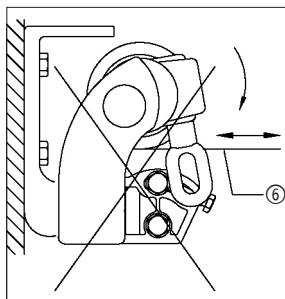
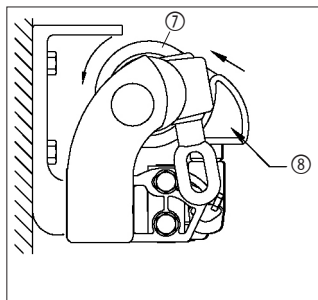
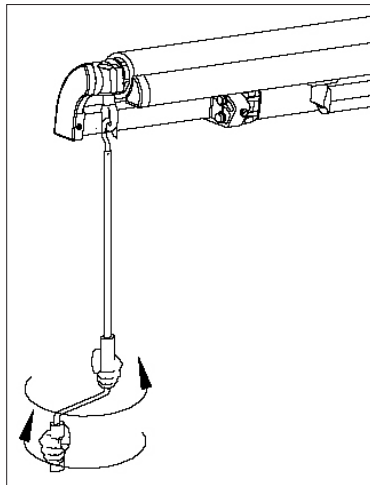


100288 / 100266 / 106746



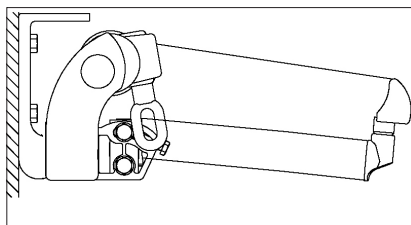
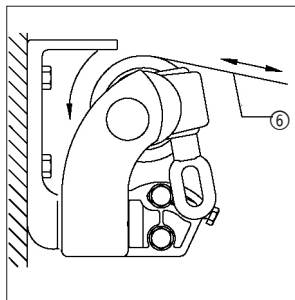
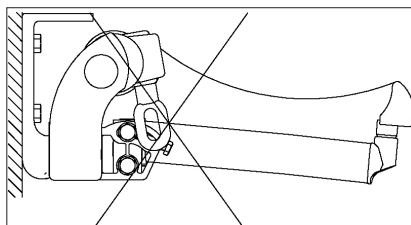
ANVÄNDNING

- Sätt handveven in i öglan vid växelhuset. Vrid handveven för att rulla ut eller in markisen.
- När den främre tvärstängan vidrör rullen ska du inte försöka att rulla in markisen längre!



KORREKT OCH FELAKTIG ANVÄNDNING

- Duken (7) ska alltid rullas upp på översidan av rullen (6).
- Försök inte att rulla in duken längre när den främre tvärstängan (8) vidrör rullen (6).
- Duken ska vara spänd och får inte hänga ner när markisen är utrullad.



RENGÖRING OCH UNDERHÅLL

- Kontrollera och smörj växelhuset med smörjspray eller syrefri olja minst var 3:e månad.
- Kontrollera regelbundet att markisen sitter fast ordentligt på monteringsplatsen och att alla delar är helt funktionsdugliga.

Produkttypens unika identifieringskod:

100285:	2,9x2,5 m, vit/taupe / 20 kg
100286:	3,5x3 m, vit/grå / 32,5 kg
100287:	3,5x3 m, vit/taupe / 32,5 kg
106744:	295x250cm / 20,75kg
106745:	350x300cm / 36kg
106746:	480x300cm / 42kg

Avsedd användning: Markis

Tillverkare: Schou Company A/S, Andreas Schous Vej 63
DK – 6000 Kolding

System för bedömning och kontroll av beständigheten av byggproduktens prestanda enligt bilaga V:
System 4

Harmoniserad standard EN 13561:2004+A1:2008

Provningsorgan Intertek

Namn Intertek Testing Service. Shenzhen Ltd Guangzhou Branch.

Adress Rum 4103 & 4203, No. 63, Punan Road, Huangpu District, Guangzhou, Kina.

Väsentliga egenskaper	Prestanda	Harmoniserad teknisk specifikation
Vindmotstånd	Klass 1	EN 13561:2004+A1:2008
Motståndskraft mot vattenansamling	Klass 1	
Driftsinsats	Klass 4.	
Uthållighet	Klass 1	

Angiven prestanda:

Prestandan hos den ovan beskrivna produkten överensstämmer med de angivna prestandadeklarationerna. Denna prestandadeklaration utfärdas i enlighet med förordning (EU) nr 305/2011, på fullständigt ansvar av den ange tillverkare:

Undertecknat för och på uppdrag av tillverkaren av:

Kolding 29/10/2024

Kirsten Vibeke Jensen/ Complianceansvarig



SCHOU AFTER SALES

OBS! Produktens modellnummer ska alltid uppges vid kontakt med återförsäljaren.
Modellnumret finns på framsidan i denna bruksanvisning och på produktens märkplåt.
www.schou.com

Tillverkad i Folkrepubliken
Kina (PRC)

Tillverkare:

Schou Company A/S
Andreas Schous Vej 63
DK-6000 Kolding
www.schou.com

Alla rättigheter förbehålles. Innehållet i denna bruksanvisning får inte på några villkor, varken i sin helhet eller delvis, återges med hjälp av elektroniska eller mekaniska hjälpmedel, t.ex. genom fotokopiering eller fotografering, ej heller översättas eller sparas i ett informationslagrings- och informationshämtningssystem, utan skriftligt medgivande från Schou Company A/S.

Markiisi



JOHDANTO

Saat uudesta tuotteestasi suurimman hyödyn, kun luet tämän käyttöohjeen läpi ennen tuotteen käyttöönottoa. Säilytä tämä käyttöohje, jotta voit tarvittaessa palauttaa mieleesi tuotteen toiminnot.

TEKNISET TIEDOT

Model:	100285-100286-100287-106744-106745-106746
Kangas:	280 g/m ² polyesteri
Runko:	Jauhemaalattu
Kallistuma:	0-45°
Tuulen enimmäisnopeus:	10 m/s
100285:	2,9x2,5 m, valkoinen/taupe / 20 kg
100286:	3,5x3 m, valkoinen/harmaa / 32,5 kg
100287:	3,5x3 m, valkoinen/taupe / 32,5 kg
106744:	295x250cm / 20,75kg
106745:	350x300cm / 36kg
106746:	480x300cm / 42kg

ERITYISET TURVALLISUUSMÄÄRÄYKSET

- Markiisi on suunniteltu suojaamaan auringolta. Se ei ole tarkoitettu suojaamaan sateelta.
- Markiisia ei saa avata, jos tuulen nopeus on yli 10 metriä sekunnissa.
- Rullaa markiisi aina kiinni silloin, kun sitä ei käytetä.
- Markiisia ei saa käyttää pakkasella.
- Markiisia ei saa käyttää, jos mekaaniset osat eivät toimi oikein.
- Huolehdi siitä, että asennuspaikka kestää markiisin painon.
- Älä ripusta mitään markiisin runkoon.
- Älä aseta sytytettyä grilliä tai muita lämpölähteitä markiisin alapuolelle tai käytä avotulta sen alapuolella.
- Markiisin kangasosan on oltava kireällä auki rullatussa asennossa.
- Kangas ei saa olla märkä, kun markiisi

rullataan kiinni.

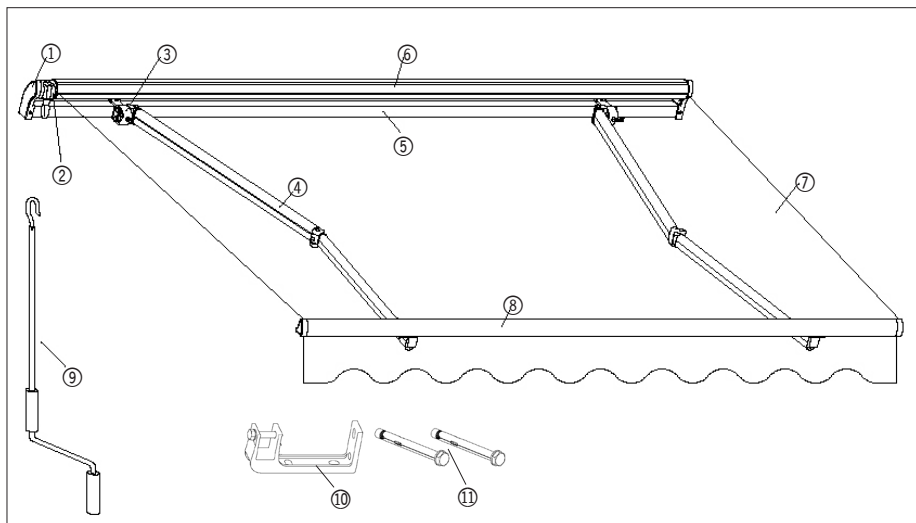
- Huomaa! Jos asennat markiisin muuhun kuin muuriin (tiilestä, betonista, kaasubetonista tai vastaavasta valmistettuun seinään), osta erikseen ruuvit, jotka on tarkoitettu asennuspaikan materiaalia varten.

VAROITUS

Ennen kuin avaat markiisin, varmista, että kaikki kiinnikkeet on kiinnitetty tukevasti seinään ja ruuvit on kiristetty asianmukaisesti. **SULJE** markiisi AINA kovalla tai puuskittaisella tuulella, sateella sekä silloin, kun sitä ei käytetä. Tämän ohjeen noudattamatta jättämisestä voi olla seurauksena vaikeita loukkaantumisia ja esinevahinkoja. Huomaa myös, että varret ovat huomattavan jännityksen alaisina ja voivat aiheuttaa vakavia vahinkoja tai loukkaantumisia. Älä milloinkaan yritä korjata tai purkaa niitä.

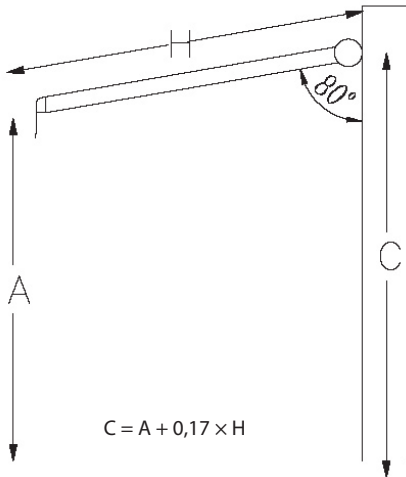
MARKIISIN OSAT

1. Päätykappale
2. Välitys
3. Varsinivel
4. Varsi
5. Sisäpoikkitanko (nelikulmainen)
6. Rulla
7. Kangas
8. Etupoikkitanko
9. Käsikampi
10. Kiinnike
11. Laajennuspultit



ASENNUS

- Markkiisin asentamiseen tarvitaan kaksi henkilöä.
- Avatussa asennossa markkiisin on oltava noin 80 asteen kulmassa muuriin. Asennuskorkeus lasketaan lisäämällä markkiisin haluttuun korkeuteen yläasennossa (A) $0,17 \times$ markkiisin leveys avattuna.

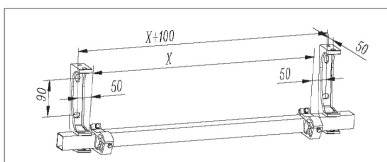


- Jos haluat, että kulma muuriin on 60° , korvaa vakio $0,17$ vakiolla $0,50$ asennuskorkeuden laskelmassa.
- Jos haluat, että kulma muuriin on enintään 45° , korvaa vakio $0,17$ vakiolla $0,71$ asennuskorkeuden laskelmassa.
- Kiinnikkeiden (10) välinen etäisyys ilmenee alla olevasta kuvasta (esitetty millimetreinä).
- Pora reiät seinäkiinnikkeisiin muurissa asianmukaisen etäisyyden ja halutun asennuskorkeuden mukaan.
- Reikien halkaisijan on oltava 12 mm , ja niiden syvyyden on oltava sama kuin laajennuspulttien.
- Reikien on oltava kaikissa ryhmissä suorassa ja vaakatasossa suhteessa toisiinsa.
- Huomaa: Merkitse linjat ja porausreiät ennen porausta, jotta ne tulevat tarkasti oikein.
- Aseta laajennuspultit (11) kiinnikkeissä (10) oleviin reikiin ja paina laajennuspultit porattuihin reikiin.
- Tarkista, että kaikki kiinnikkeet ovat

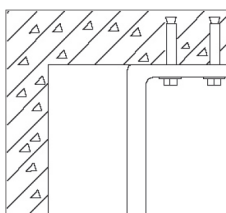
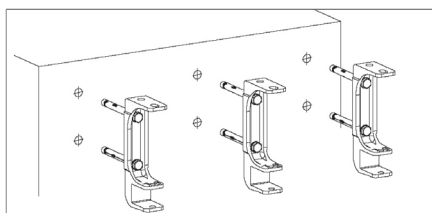
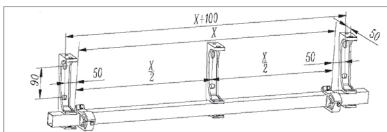
vaakasuorassa linjassa suhteessa toisiinsa.

- Kiristä kiinnikkeet kiristämällä laajennuspultit jakoavaimella.
- Huomaa! Kiinnikkeet voidaan asentaa myös sisäkattoon.
- Kiinnitä pultit kiinnikkeiden etupuolelta ja aseta markkiisin nelikulmainen sisäpoikkikanko kiinnikkeisiin. Kiinnitä kiinnikkeisiin asennettu markkiisi pulteilla.
- Tarkasta vesivaa'alla, että markkiisi on suorassa. Jos se ei ole suorassa, löysää lukitusmuttereita (A) markkiisin molemmissa päissä ja aseta markkiisi suoraan kiertämällä säätöruuvia (C). Kiristä sen jälkeen uudelleen lukitusmutterit.
- Voit muuttaa samalla tavalla markkiisin kulmaa suhteessa muuriin.
- Tarkasta, että markkiisi on tukevasti kiinni asennuspaikassa.

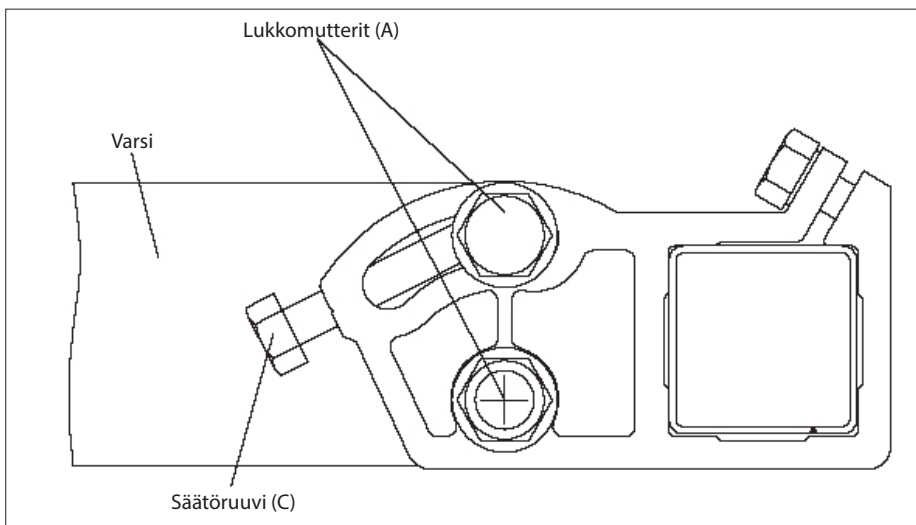
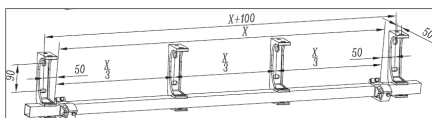
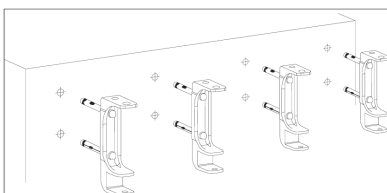
106744 / 100285



106745 / 100287

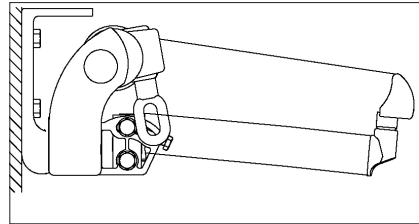
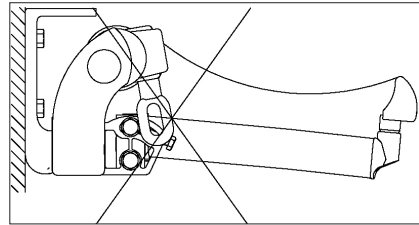
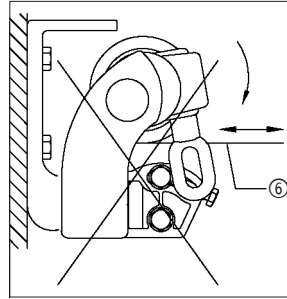
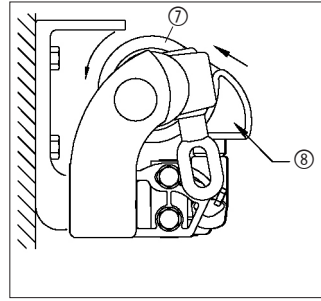
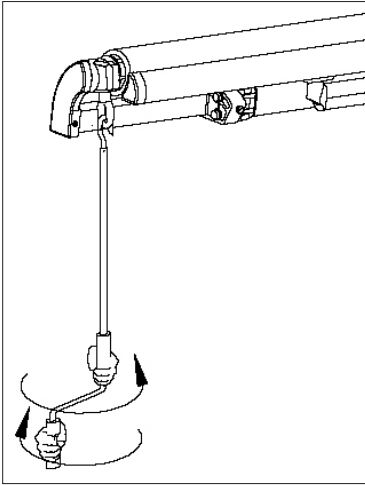


100288 / 100266 / 106746



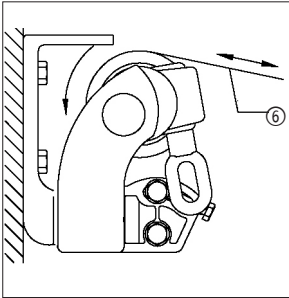
KÄYTTÖ

- Aseta käsikampi välityksen vieressä olevaan silmukkaan. Rullaa markiisi auki tai kiinni kiertämällä käsikampea.
- Kun etupoikkikotelo koskettaa rullaa, älä yritä rullata markiisiä enempää kiinni!



OIKEA JA VIRHEELLINEN KÄYTTÖ

- Kangas (7) rullataan aina auki rullan yläpuolelta (6).
- Älä yritä rullata kangasta pidemmälle sisään sen jälkeen, kun etupoikkikotelo (8) koskettaa rullaa (6).
- Kankaan on oltava kireä eikä se saa roikkua, kun markiisi on auki rullattuna.



PUHDISTAMINEN JA HUOLTO

- Tarkasta välitys ja voitele se voitelusuihkeella tai hapottomalla öljyllä vähintään joka kolmas kuukausi.
- Tarkasta säännöllisesti, että markiisi on kunnolla kiinni asennuspaikassa ja että kaikki osat toimivat täysin.

Tuotetyypin yksilöllinen tunnistekoodi:

100285:	2,9x2,5 m, valkoinen/taupe / 20 kg
100286:	3,5x3 m, valkoinen/harmaa / 32,5 kg
100287:	3,5x3 m, valkoinen/taupe / 32,5 kg
106744:	295x250cm / 20,75kg
106745:	350x300cm / 36kg
106746:	480x300cm / 42kg

Tarkoitettu käyttötapa: markiisi

Valmistaja: Schou Company A/S, Andreas Schous Vej 63
DK – 6000 Kolding

Järjestelmä rakennustuotteen suoritusasteen pysyvyyden arvioimiseksi ja varmentamiseksi ks. liite V:
Järjestelmä 4

Yhdenmukaistettu standardi EN 13561:2004+A1:2008

Testauslaitos Intertek
Nimi Intertek Testing Service. Shenzhen Ltd Guangzhou Branch.
Osoite Room 4103 & 4203, No. 63, Punan Road, Huangpu District, Guangzhou, China.

Olennaiset ominaisuudet	Suorituskyky	Yhdenmukaistettu tekninen eritelmä
tuulenkestävyys	Luokka 1	EN 13561:2004+A1:2008
Vesitaskun muodostumisen kestävyys	Luokka 1	
Käyttövoima	Luokka 4.	
Kestävyys	Luokka 1	

Ilmoitettu suoritusaste:

Edellä kuvatun tuotteen suoritusaste on edellä esitetyn suoritusasteilmoituksen mukainen.
Tämä suoritusasteilmoitus on annettu asetuksen (EU) N:o 305/2011 mukaisesti, edellä mainitun valmistajan yksinomaisella vastuulla:

Allekirjoitettu valmistajan puolesta:

Kolding 29/10/2024

Kirsten Vibeke Jensen / Compliance manager



SCHOU AFTER SALES

Huomaa: Tuotteen mallinumero on aina mainittava mahdollisessa yhteydenotossa. Mallinumeron voi tarkistaa tämän käyttöohjeen etusivulta ja tuotteen tyyppikilvestä.

www.schou.com

Valmistettu Kiinassa
Valmistaja:
Schou Company A/S
Andreas Schous Vej 63
DK-6000 Kolding
www.schou.com

Kaikki oikeudet pidätetään. Tämän käyttöohjeen sisältöä ei saa jäljentää kokonaan eikä osittain millään tavalla sähköisesti tai mekaanisesti, esimerkiksi valokopioimalla tai -kuvaamalla, kääntää tai tallentaa tiedontallennus- ja hakujärjestelmään ilman Schou Company A/S:n kirjallista lupaa.

Awning



INTRODUCTION

To get the most out of your new product, please read this manual before use. Please also save the manual in case you need to refer to it at a later date.

TECHNICAL DATA

Model:	100285-100286-100287-106744-106745-106746
Canvas:	280 g/m ² polyester
Frame:	Powder-coated
Incline:	0-45°
Max. wind speed:	10 m/s
100285:	2.9x2,5 m, white/taupe / 20 kg
100286:	3.5x3 m, white/grey / 32,5 kg
100287:	3.5x3 m, white/taupe / 32,5 kg
106744:	2.95x2.50 m / 20,75kg
106745:	3.50x3.00 m / 36kg
106746:	4.80x3.00 m / 42kg

SPECIAL SAFETY INSTRUCTIONS

- The awning is designed to provide shade from the sun. It is not suitable as rain protection.
- The awning must not be unrolled if the wind is blowing more than 10 m/s.
- Always roll the awning up when not in use.
- The awning must not be used in temperatures below 0 degrees Celsius.
- The awning must not be used if its mechanical parts are not working correctly.
- Make sure that the mounting point can handle the weight of the awning.
- Do not hang anything on the awning frame.
- Do not place a lit barbecue or other heat source or naked flames under the awning.
- The awning fabric must be taut when unrolled.
- The fabric must not be wet when rolled up.

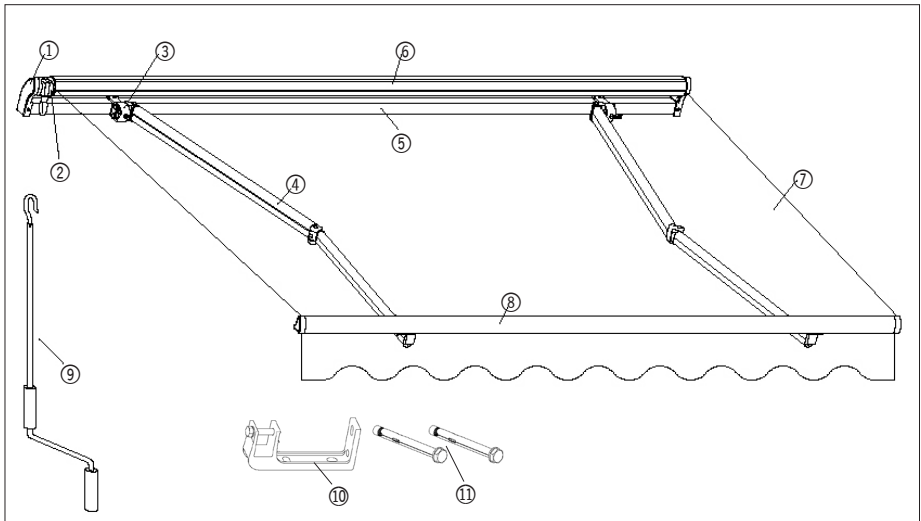
- Note! If you mount the awning anywhere other than a wall (made of brick, concrete, porous concrete, etc.), you must buy screws suitable for the material at the mounting point!

WARNING

Before opening awning, be sure all brackets are mounted securely into wall studs and all bolts are properly tightened. ALWAYS CLOSE the awning during high or gusting winds,rain and when not in use. Failure to do so may result personal injury and/or property damage, Also, extension arms are under high tension and can cause serious damage or injury. Never attempt to repair or disassemble.

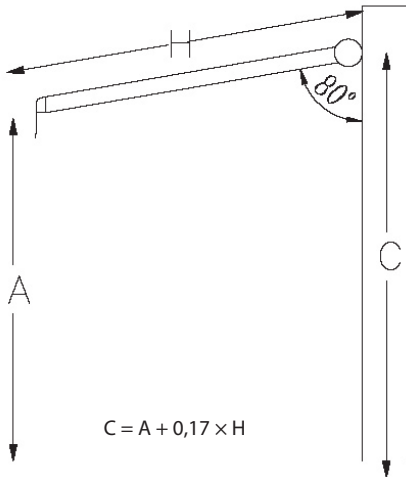
MAIN COMPONENTS

1. End piece
2. Interchange
3. Arm joint
4. Arm
5. Inner cross bar (square)
6. Roller
7. Canvas
8. Front cross bar
9. Hand crank
10. Mounting
11. Expansion bolts



MOUNTING

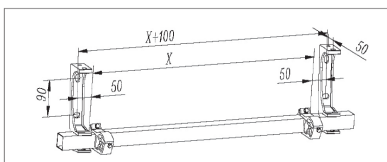
- Two people are required to mount the awning.
- The awning should form an angle of about 80 degrees in relation to the wall when it is extended. The mounting height should be calculated as the desired height of the outermost point of the awning (A) plus $0.17 \times$ the awning's drop.



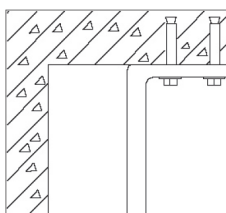
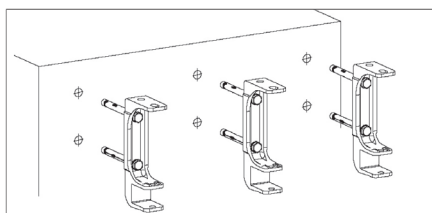
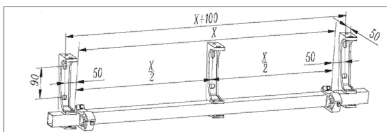
- If instead you want an angle of 60° in relation to the wall, replace the constant of 0.17 in the calculation with 0.50 to get the mounting height.
- If instead you want an angle of maximum 45° in relation to the wall, replace the constant of 0.17 in the calculation with 0.71 to get the mounting height.
- The distance between the brackets (10) is shown in the illustration below (shown in mm).
- Drill holes for the wall brackets in the wall using the relevant distances and the desired mounting height.
- The holes must be 12 mm in diameter, and they must have the same depth as the expansion bolts.
- The holes in each group must be vertically and horizontally aligned.
- Note: Mark up the lines and drill holes before you drill to ensure you are accurate.
- Insert the expansion bolts (11) into the holes on the brackets (10) and press the expansion bolts into the drilled holes.

- Check that all brackets are in a horizontal line in relation to each other.
- Tighten the brackets by tightening the expansion bolts with a spanner.
- Note! The brackets can also be fitted to the ceiling.
- Unscrew the bolts from the front of the brackets and insert the awning's square inner cross bar into the brackets. Fasten the awning securely into the brackets using the bolts.
- Use a spirit level to check that the awning is straight. If this is not the case, loosen the lock nuts (A) on each side of the awning, turn the adjustment screw (C) until the awning is straight and re-tighten the lock nuts.
- You can change the angle of the awning in relation to the wall in the same way.
- Check that the awning is securely mounted.

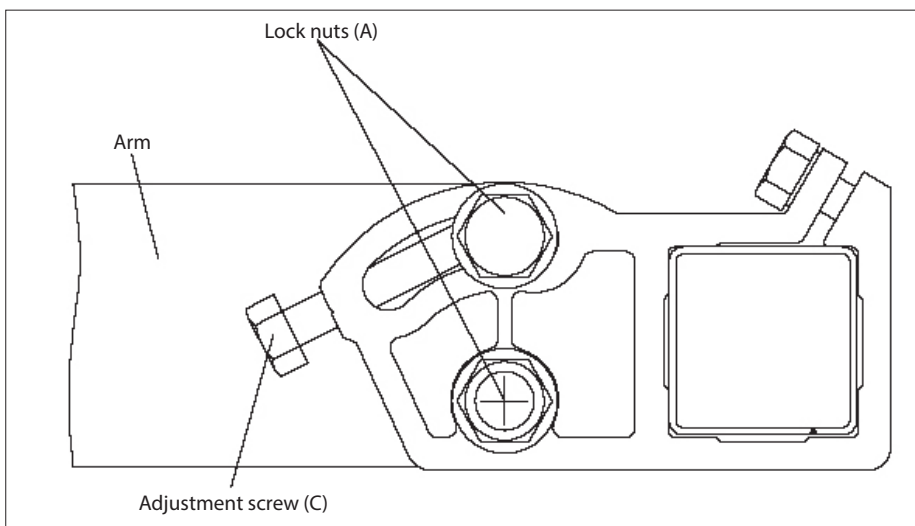
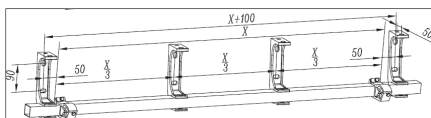
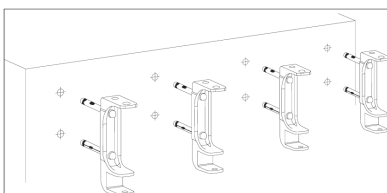
106744 / 100285



106745 / 100287

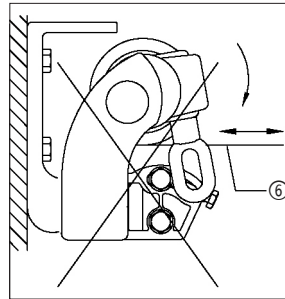
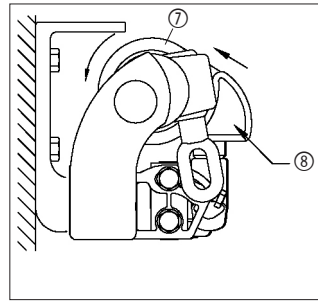
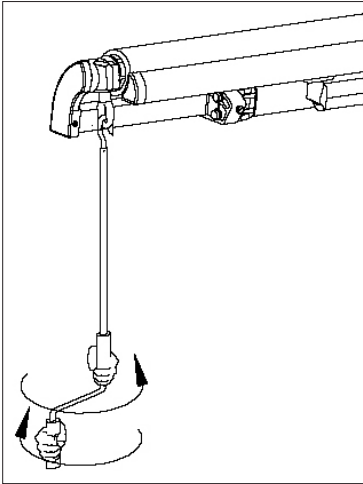


100288 / 100266 / 106746



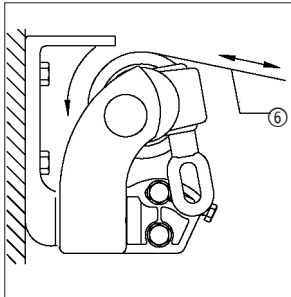
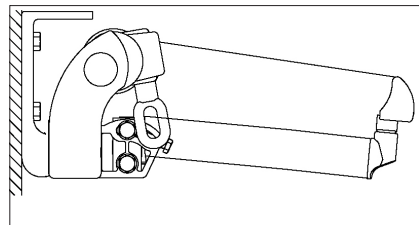
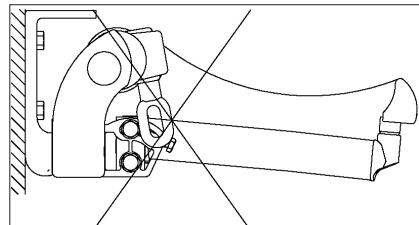
USE

- Insert the hand crank in the eye by the interchange. Turn the hand crank to unroll or roll up the awning.
- Once the front cross bar touches the roll, do not try to roll the awning in any further!



CORRECT AND INCORRECT USE

- The canvas (7) must always be rolled up on the top of the roll (6).
- Do not try to roll the canvas any further in once the front cross bar (8) touches the roll (6).
- The canvas must be taut and must not hang when the awning is unrolled.



CLEANING AND MAINTENANCE

- Check and lubricate the interchange with lubricating spray or acid-free oil at once every 3 months.
- Check regularly that the awning is securely mounted and that all the parts are fully functional.

Unique identification code of the product type:

100285:	2.9x2,5 m, white/taupe / 20 kg
100286:	3.5x3 m, white/grey / 32,5 kg
100287:	3.5x3 m, white/taupe / 32,5 kg
106744:	2.95x2.50 m / 20,75kg
106745:	3.50x3.00 m / 36kg
106746:	4.80x3.00 m / 42kg
Intended use:	Awning

Manufacturer: Schou Company A/S, Andreas Schous Vej 63
6000 Kolding, Denmark

System for assessment and verification of the constancy of performance of the construction product in accordance with Annex V: System 4

Harmonised standard EN 13561:2004+A1:2008

Testing body INTERTEK

Name Intertek Testing Service. Shenzhen Ltd Guangzhou Branch.

Address Room 4103 & 4203, No. 63, Punan Road, Huangpu District, Guangzhou, China.

Essential characteristics	Performance	Harmonised technical specification
Wind resistance	Class 1	EN 13561:2004+A1:2008
Resistance to water pooling	Class 1	
Operating effort	Class 4.	
Durability	Class 1	

Declared performance:

The performance of the product described above is in accordance with the declared performance set out above. This declaration of performance is issued in accordance with Regulation (EU) No 305/2011 under the sole responsibility of the manufacturer identified above:

Signed for and on behalf of the manufacturer by:

Kolding 29/10/2024

Kirsten Vibeke Jensen/ Compliance Manager



SCHOU AFTER SALES

Note: Please provide the product model number in connection with all inquiries.

The model number is shown on the front of this manual and on the product rating plate.

www.schou.com

Manufactured in China

Manufacturer:

Schou Company A/S

Andreas Schous Vej 63

DK-6000 Kolding

www.schou.com

All rights reserved. The content of this manual may not be reproduced, either in full or in part, in any way by electronic or mechanical means, e.g. photocopying or publication, translated or saved in an information storage and retrieval system without written permission from Schou Company A/S.

Markise



EINFÜHRUNG

Damit Sie an Ihrem neuen Produkt möglichst lange Freude haben, bitten wir Sie, die Gebrauchsanweisung und die beiliegenden Sicherheitshinweise vor Ingebrauchnahme sorgfältig durchzulesen.

Ferner wird empfohlen, die Gebrauchsanweisung für den Fall aufzubewahren, dass Sie sich die Funktionen des Produkts später nochmals ins Gedächtnis rufen möchten.

TECHNISCHE DATEN

Model:	100285-100286-100287-106744-106745-106746
Bespannung:	280 g/m ² Polyester
Rahmen:	Pulverlackiert
Neigung:	0-45°
Max. Windgeschwindigkeit:	10 m/s
100285:	2,9x2,5 m, weiß/taupe / 20 kg
100286:	3,5x3 m, weiß/grau / 32,5 kg
100287:	3,5x3 m, weiß/taupe / 32,5 kg
106744:	2,95x2,5 m / 20,75kg
106745:	3,5x3,0 m / 36kg
106746:	4,8x3,0 m / 42kg

BESONDERE SICHERHEITSHINWEISE

- Die Markise dient dazu, in der Sonne Schatten zu spenden. Sie dient nicht zum Schutz vor Niederschlägen.
- Die Markise darf nicht ausgerollt werden, wenn die Windgeschwindigkeit mehr als 10 Meter pro Sekunde beträgt.
- Rollen Sie die Markise stets ein, wenn sie nicht benötigt wird.
- Die Markise darf nicht bei Frost verwendet werden.
- Die Markise darf nicht verwendet werden, wenn ihre mechanischen Teile nicht korrekt funktionieren.
- Vergewissern Sie sich, dass der Montageort der Belastung durch die Markise standhalten kann.
- Hängen Sie keine Gegenstände am Rahmen der Markise auf.
- Stellen Sie keine angezündeten Grills oder andere Wärmequellen mit offenem Feuer unter die Markise.
- Die Bespannung der Markise muss straff sein, wenn diese eingerollt ist.

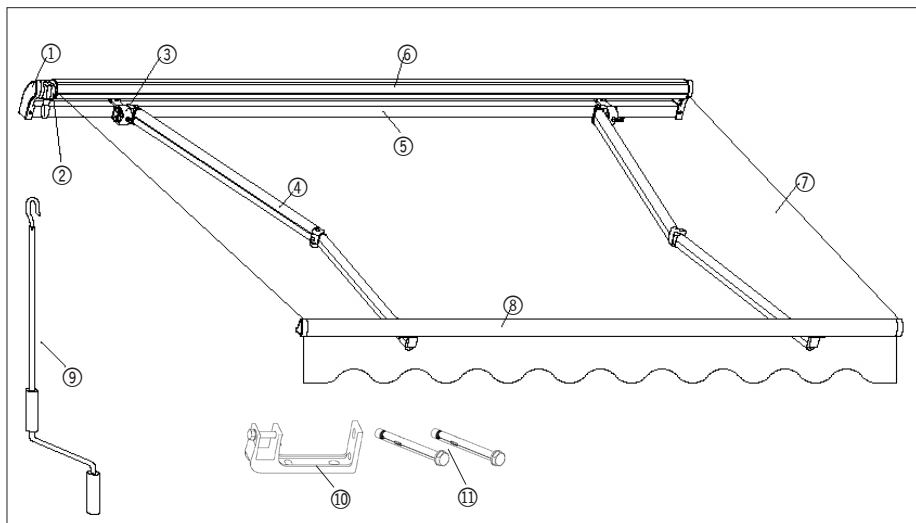
- Die Bespannung darf nicht nass sein, wenn sie eingerollt wird.
- Achtung! Wenn Sie die Markise an einem anderen Ort als einer Mauer (aus Ziegelsteinen, Beton, Gasbeton oder dergleichen) montieren möchten, müssen Sie selbst die Schrauben kaufen, die für das Material am Montageort geeignet sind!

WARNUNG

Vergewissern Sie sich vor dem Öffnen der Markise, dass alle Beschläge sicher an Wanddübeln montiert und alle Bolzen gut angezogen sind. Die Markise bei starkem Wind oder Windböen, bei Regen und wenn sie nicht in Gebrauch ist **IMMER SCHLIESSEN**. Wenn Sie dies nicht tun, kann dies zu Verletzungen und/oder Sachschäden führen. Außerdem stehen die Auslegerarme unter hoher Spannung und können schwere Schäden oder Verletzungen verursachen. Versuchen Sie niemals, das Gerät zu reparieren oder zu zerlegen.

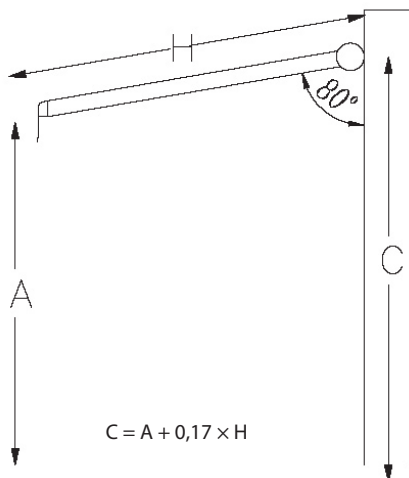
DIE TEILE DER MARKISE

1. Endstück
2. Getriebegehäuse
3. Armteil
4. Arm
5. Innere Querstange (viereckig)
6. Rolle
7. Bespannung
8. Vordere Querstange
9. Handkurbel
10. Beschlag
11. Expansionsbolzen



MONTAGE

- Für die Montage der Markise werden zwei Personen benötigt.
- Die Markise sollte zur Mauer einen Winkel von ca. 80 Grad bilden, wenn sie ausgefahren ist. Die Montagehöhe wird berechnet aus der gewünschten Höhe am äußersten Ende der Markise (A) plus $0,17 \times$ Ausfall der Markise.

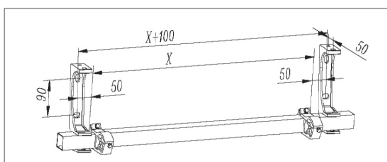


- Falls Sie stattdessen einen Winkel von 60° zur Mauer wünschen, müssen Sie die Konstante 0,17 in der Berechnung durch 0,50 ersetzen, um die Montagehöhe zu ermitteln.
- Falls Sie stattdessen den Maximalwinkel von 45° zur Mauer wünschen, müssen Sie die Konstante 0,17 in der Berechnung durch 0,71 ersetzen, um die Montagehöhe zu ermitteln.
- Der Abstand zwischen den Beschlägen (10) geht aus der nachfolgenden Abbildung hervor (in mm angegeben).
- Bohren Sie ausgehend von den relevanten Abständen und der gewünschten Montagehöhe Löcher für die Wandbeschläge in die Mauer.
- Die Löcher müssen einen Durchmesser von 12 mm und die gleiche Tiefe wie die Expansionsbolzen haben.
- Die Löcher in jeder Gruppe müssen zueinander im Lot und im Wasser stehen.
- Hinweis: Zeichnen Sie Linien und Bohrlöcher vor dem Bohren an, damit die

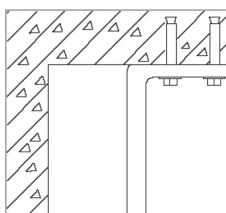
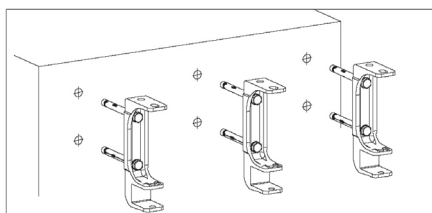
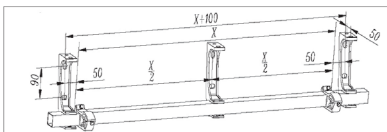
Bohrung genau wird.

- Stecken Sie die Expansionsbolzen (11) in die Löcher der Beschläge (10) und drücken Sie die Expansionsbolzen in die gebohrten Löcher.
- Kontrollieren Sie, ob sich alle Beschläge auf einer waagerechten Linie zueinander befinden.
- Ziehen Sie die Beschläge fest, indem Sie die Expansionsbolzen mit einem verstellbaren Schraubenschlüssel anziehen.
- Achtung! Die Beschläge können auch an der Decke montiert werden.
- Schrauben Sie die Bolzen durch die Vorderseite der Beschläge und stecken Sie die viereckige innere Querstange der Markise in die Beschläge. Ziehen Sie die Markise in den Beschlägen mit den Bolzen fest.
- Kontrollieren Sie mit einer Wasserwaage, ob die Markise im Wasser ist. Ist dies nicht der Fall, müssen Sie die selbstsichernden Muttern (A) an jedem Ende der Markise lösen, an der Stellschraube (C) drehen, bis die Markise im Wasser ist, und die selbstsichernden Muttern wieder festziehen.
- Auf die gleiche Weise können Sie den Winkel der Markise zur Mauer ändern. Vergewissern Sie sich, dass die Markise gut am Montageort festsetzt.

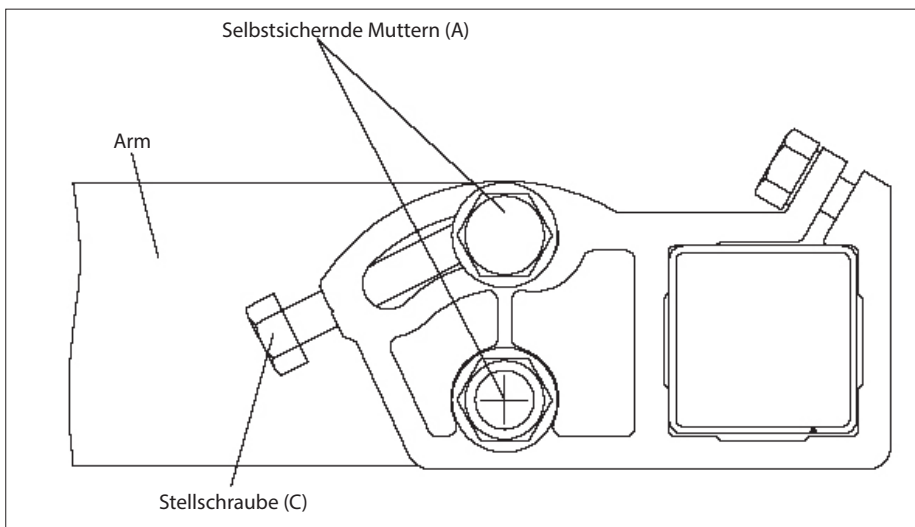
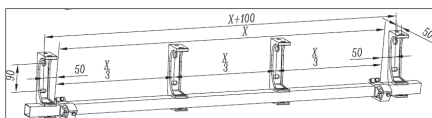
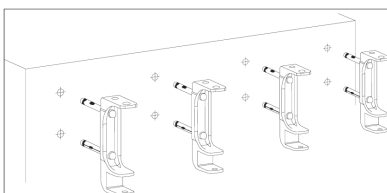
106744 / 100285



106745 / 100287

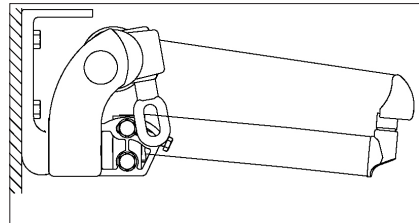
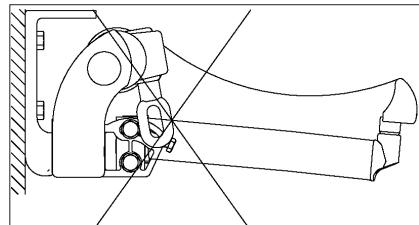
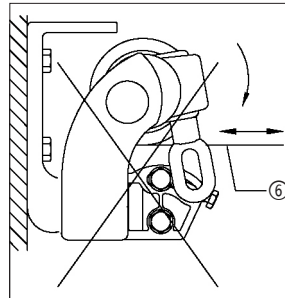
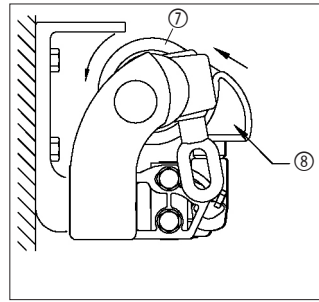
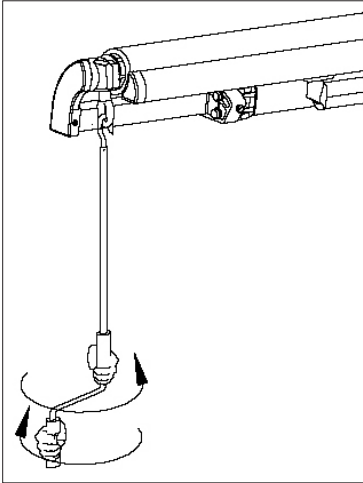


100288 / 100266 / 106746



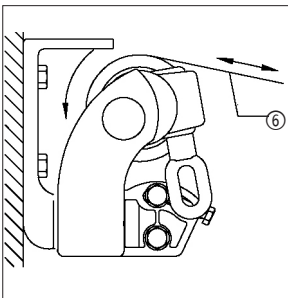
GEBRAUCH

- Stecken Sie die Handkurbel in die Öse an das Getriebegehäuse. Drehen Sie die Handkurbel, um die Markise ein- oder auszurollen.
- Wenn die vordere Querstange die Rolle berührt, dürfen Sie nicht versuchen, die Markise weiter einzurollen!



KORREKTER UND FALSCHER GEBRAUCH.

- Die Bespannung (7) muss stets auf der Oberseite der Rolle (6) aufgerollt werden.
- Versuchen Sie nicht, die Bespannung weiter einzurollen, wenn die vordere Querstange (8) die Rolle (6) berührt.
- Die Bespannung muss straff sein und darf nicht hängen, wenn die Markise ausgerollt ist.



REINIGUNG UND PFLEGE

- Überprüfen und schmieren Sie das Getriebegehäuse mit Schmier spray oder säurefreiem Öl mindestens jeden 3. Monat.
- Überprüfen Sie regelmäßig, ob die Markise am Montageort gut fest sitzt, und ob alle Teile voll funktionstüchtig sind.

Eindeutiger Identifikationscode des Produkttyps:

100285:	2,9x2,5 m, weiß/taupe / 20 kg
100286:	3,5x3 m, weiß/grau / 32,5 kg
100287:	3,5x3 m, weiß/taupe / 32,5 kg
106744:	2,95x2,5 m / 20,75kg
106745:	3,5x3,0 m / 36kg
106746:	4,8x3,0 m / 42kg

Verwendungszweck: Markise

Hersteller: Schou Company A/S, Andreas Schous Vej 63
DK – 6000 Kolding

System zur Beurteilung und Überprüfung der Beständigkeit der Leistung des Bauprodukts gemäß Anhang V: System 4

Harmonisierte Norm EN 13561:2004+A1:2008

Prüfstelle Intertek

Name Intertek Testing Service. Shenzhen Ltd, Niederlassung Guangzhou.
Adresse Zimmer 4103 & 4203, Nr. 63, Punan Road, Bezirk Huangpu, Guangzhou, China.

Wesentliche Merkmale	Leistung	Harmonisierte technische Spezifikation
Windwiderstand	Klasse 1	EN 13561:2004+A1:2008
Widerstandsfähigkeit bei Wassersäcken	Klasse 1	
Betätigungskraft	Klasse 4.	
Dauerhaftigkeit	Klasse 1	

Deklarierte Leistung:

Die Leistung des oben beschriebenen Produkts entspricht den angegebenen Leistungserklärungen. Diese Leistungserklärung wird gemäß der Verordnung (EU) Nr. 305/2011 unter alleiniger Verantwortung des oben genannten Herstellers ausgestellt:

Unterzeichnet im Namen des Herstellers von:

Kolding 29/10/2024
Kirsten Vibeke Jensen/ Compliance-Managerin



SCHOU AFTER SALES

Hinweis: Bei Anfragen stets die Modellnummer des Produkts angeben.

Die Modellnummer finden Sie auf der Titelseite dieser Gebrauchsanweisung und auf dem Typenschild des Produkts.

www.schou.com

Hergestellt in der
Volksrepublik China
Hersteller:
Schou Company A/S
Andreas Schous Vej 63
DK-6000 Kolding
www.schou.com

Alle Rechte vorbehalten. Der Inhalt dieser Gebrauchsanweisung darf ohne die schriftliche Genehmigung von Schou Company A/S weder ganz noch teilweise in irgendeiner Form unter Verwendung elektronischer oder mechanischer Hilfsmittel, wie zum Beispiel durch Fotokopieren oder Aufnahmen, wiedergegeben, übersetzt oder in einem Informationsspeicher und -abrufsystem gespeichert werden.

MARKIZA



WPROWADZENIE

Aby w jak największym stopniu wykorzystać zalety nowego produktu, przed rozpoczęciem korzystania należy przeczytać niniejszą instrukcję obsługi. Należy zachować ten podręcznik na wypadek konieczności odniesienia się do niego w przyszłości.

WPROWADZENIE

Model:	100285-100286-100287-106744-106745-106746
Tkanina:	280 g/m ² Polyester
Rama:	Pulverlackiert
Kąt nachylenia:	0-45°
Maks. prędkość wiatru:	10 m/s
100285:	2,9x2,5 m, biały/taupe / 20 kg
100286:	3,5x3 m, biały/szary / 32,5 kg
100287:	3,5x3 m, biały/taupe / 32,5 kg
106744:	295x250cm / 20,75kg
106745:	350x300cm / 36kg
106746:	480x300cm / 42kg

SZCZEGÓLNE ZASADY BEZPIECZEŃSTWA

- Markiza ma służyć zapewnianiu cienia w słoneczne dni. Nie stanowi odpowiedniej ochrony przed deszczem.
- Markizy nie wolno rozwijać, jeżeli wiatr wieje z prędkością większą niż 10 m/s.
- Zawsze zwijać markizę, gdy nie jest używana.
- Markizy nie wolno używać w temperaturach poniżej zera stopni Celsjusza.
- Z markizy nie wolno korzystać, jeżeli jej części mechaniczne nie działają poprawnie.
- Sprawdzić, czy punkt zawieszenia wytrzyma ciężar markizy.
- Nie wieszac niczego na ramie markizy.
- Pod markizą nie umieszcza podpalonego grilla, innych źródeł ciepła ani otwartego ognia.
- Kiedy markiza jest rozwinięta, jej materiał

musi być naprężony.

- Nie należy zwijać mokrej tkaniny markizy.
- **UWAGA!** W przypadku montażu markizy na powierzchniach innych niż ściana (wykonane z cegieł, betonu, betonu porowatego itd.) należy zakupić śruby odpowiednie do materiału, w którym jest punkt mocowania.

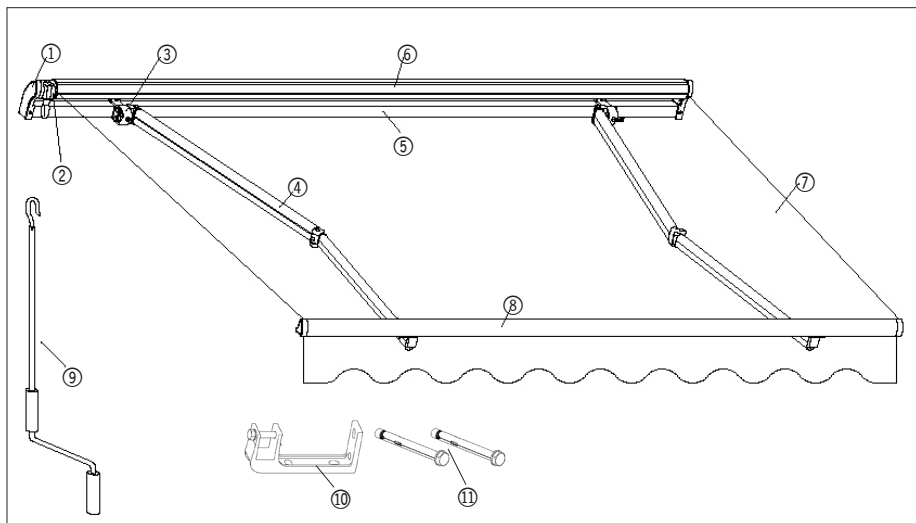
UWAGA!

Przed otwarciem markizy należy zamocować wszystkie wsporniki do ściany, a także dokręcić wszystkie śruby. **ZAMYKAĆ** markizę w przypadku burzy, silnego wiatru, deszczu i wtedy, gdy nie jest używana. W innym razie może dojść do poważnych szkód materialnych i obrażeń ciała.

W siłownikach ramion przedłużających jest wysokie ciśnienie i mogą one spowodować poważne obrażenia ciała oraz szkody materialne. Nigdy nie próbować ich naprawiać ani rozbierać.

GŁÓWNE ELEMENTY

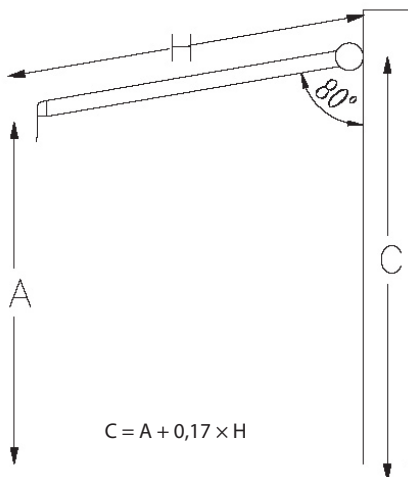
1. Końcówka
2. Obudowa przekładni
3. Przegub ramienia
4. Ramię
5. Wewnętrzna poprzeczka (kwadratowa)
6. Rolka
7. Tkanina
8. Przednia poprzeczka
9. Korbka
10. Wspornik
11. Kołki rozporowe (M10x110)



MONTAŻ

Montaż wymaga pewnego poziomu wiedzy technicznej.

- Do zamontowania markizy potrzebne są dwie osoby.
- Kiedy markiza jest rozwinięta, powinna być pod kątem 80 stopni względem ściany. Wysokość montażu powinno się obliczać jako pożądaną wysokość najbardziej oddalonego punktu markizy (A) plus $0,17 \times$ spadek markizy.

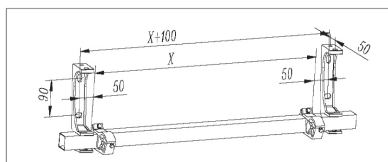


- Jeżeli jednak kąt nachylenia do ściany ma wynosić 60° , stałą $0,17$ należy zastąpić w obliczeniu wartością $0,50$ w celu uzyskania wysokości montażu.
- Jeżeli jednak kąt nachylenia do ściany ma wynosić maks. 45° , stałą $0,17$ należy w obliczeniu zastąpić wartością $0,71$ w celu uzyskania wysokości montażu.
- Odległość między wspornikami (10) została pokazana na poniższym rysunku (wyrażona w mm).
- Otwory na wsporniki ściennie wywiercić w ścianie w odpowiednich odległościach i na żądanej wysokości montażu.
- Otwory muszą mieć średnicę 12 mm i mieć głębokość taką samą, jak kołki rozporowe.
- Otwory w poszczególnych grupach muszą być ze sobą wyrównane w pionie i poziomie.
- UWAGA! Zaznaczyć linie i przed przystąpieniem do właściwego wiercenia wywiercić otwory prowadzące, aby

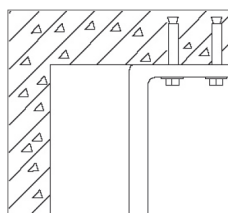
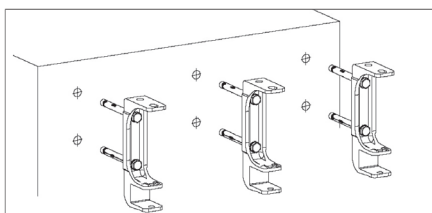
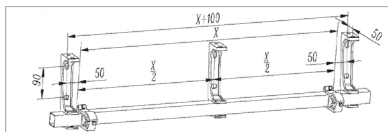
upewnić się, że otwory zostaną wywiercone prawidłowo.

- Włożyć kołki rozporowe (11) w otwory we wspornikach (10) i wcisnąć je w wywiercone otwory.
- Sprawdzić, czy wszystkie wsporniki są ułożone poziomo względem siebie.
- Dokręcić wsporniki, wkręcając kluczem śruby w kołki rozporowe.
- UWAGA! Wsporniki można też mocować do sufitu.
- Wykręcić śruby z przodu wsporników i włożyć kwadratową wewnętrzną poprzeczkę markizy we wsporniki. Zamocować markizę do wsporników, używając śrub.
- Poziomicą sprawdzić, czy markiza jest zamontowana prosto. Jeżeli nie jest, poluzować nakrętki na śrubach (A) po obu stronach markizy, obracać śrubę nastawną (C), aż markiza będzie ustawiona prosto, a następnie ponownie dokręcić nakrętki na śrubach.
- W ten sam sposób można zmienić kąt ustawienia markizy w stosunku do ściany.
- Sprawdzić, czy markiza jest solidnie zamocowana.

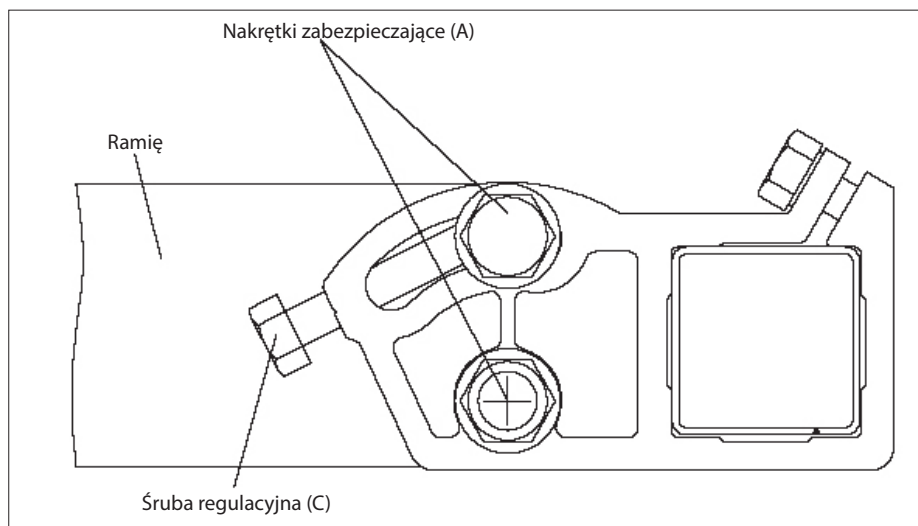
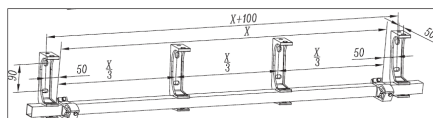
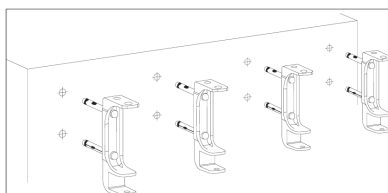
106744 / 100285



106745 / 100287

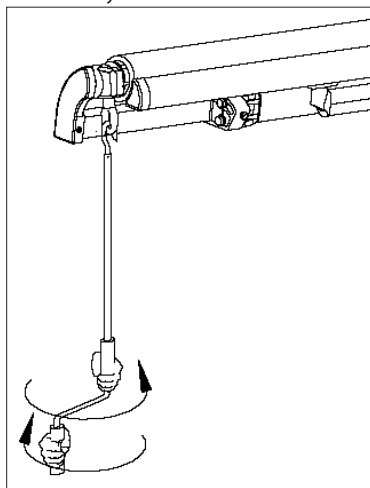


100288 / 100266 / 106746



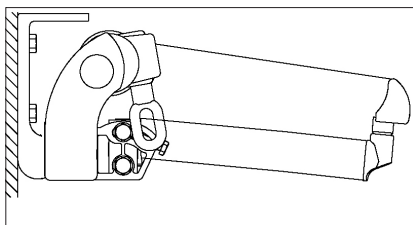
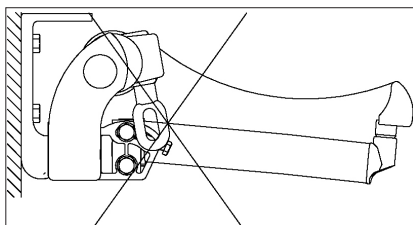
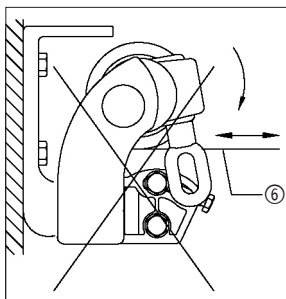
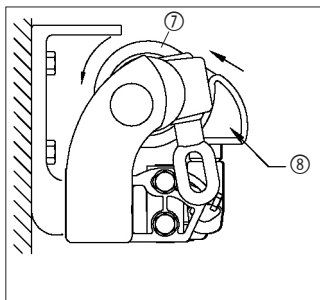
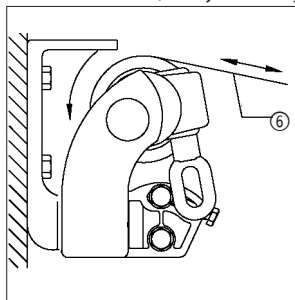
SPOSÓB UŻYTKOWANIA

- Zaczepić korbkę w oczku przy napędzie markizy. Kręcić korbką, aby rozwinąć lub zwinać markizę.
- Po dotknięciu rolki przez poprzeczkę nie podejmować prób dalszego zwijania markizy.



WŁAŚCIWE I NIEWŁAŚCIWE UŻYTKOWANIE

- Tkanina (7) musi być zawsze nawijana od góry rolki (6).
- Nie podejmować prób dalszego zwijania tkaniny po dotknięciu rolki (6) przez poprzeczkę (8).
- Tkanina musi być naprężona i nie może luźno zwisać, kiedy markiza jest rozwinięta.



CZYSZCZENIE I KONSERWACJA

- Sprawdzać i smarować obudowę przekładni środkiem smarnym w aerozolu lub smarem bezkwasowym najrzadziej raz na 3 miesiące.
- Regularnie sprawdzać, czy markiza jest bezpiecznie zamontowana i czy wszystkie części działają poprawnie.

Unikalny kod identyfikacyjny typu produktu:

100285:	2,9x2,5 m, biały/taupe / 20 kg
100286:	3,5x3 m, biały/szary / 32,5 kg
100287:	3,5x3 m, biały/taupe / 32,5 kg
106744:	295x250cm / 20,75kg
106745:	350x300cm / 36kg
106746:	480x300cm / 42kg

Przeznaczenie: PrzedSIONka

Producent: Schou Company A/S, Nordager 31
6000 Kolding, Dania

System oceny i weryfikacji stałości właściwości użytkowych wyrobu budowlanego zgodnie z załącznikiem V: System 4

Norma zharmonizowana EN 13561:2004+A1:2008

Jednostka badawcza Intertek

Nazwa Intertek Testing Service. Oddział Shenzhen Ltd w Kantonie.
Adres Pokoje 4103 i 4203, nr 63, Punan Road, dystrykt Huangpu, Guangzhou, Chiny.

Zasadnicze charakterystyki	Właściwości użytkowe	Zharmonizowana specyfikacja techniczna
Odporność na wiatr	Klasa 1	EN 13561:2004+A1:2008
Odporność na gromadzenie się wody	Klasa 1	
Siła obsługi	Klasa 4.	
Trwałość	Klasa 1	

Deklarowane właściwości użytkowe:

Właściwości użytkowe opisanego powyżej produktu są zgodne z podanymi wyżej deklarowanymi właściwościami użytkowymi.

Niniejsza deklaracja właściwości użytkowych zostaje wydana zgodnie z rozporządzeniem (UE) nr 305/2011, na wyłączną odpowiedzialność producenta wskazanego powyżej:

Podpisane w imieniu producenta przez:

Kolding 29/10/2024

Kirsten Vibeke Jensen/ Kierownik ds. zgodności



SCHOU AFTER SALES

Uwaga: Zadając pytania dotyczące niniejszego produktu, należy podawać numer modelu. Numer modelu można znaleźć na okładce niniejszej instrukcji obsługi i tabliczce znamionowej.
www.schou.com

Wyprodukowano w Chińskiej Republice Ludowej
Producent:
Schou Company A/S
Andreas Schous Vej 63
DK-6000 Kolding
www.schou.com

Wszelkie prawa zastrzeżone. Niniejszego podręcznika użytkownika nie wolno w żaden sposób powielać częściowo ani w całości, elektronicznie bądź mechanicznie (np. poprzez fotokopie lub skany), tłumaczyć ani przechowywać w bazie danych z funkcją wyszukiwania bez uprzedniej zgody Schou Company A/S wyrażonej na piśmie.

TOLDO



INTRODUCCIÓN

Para sacar el máximo provecho a su nuevo producto, lea este manual de instrucciones antes de usarlo. Por favor, guarde este manual en caso de que necesite consultarlo en un momento posterior.

DATOS TÉCNICOS

Model:	100285-100286-100287-106744-106745-106746
Tejido:	280 g/m ² poliéster
Bastidor:	Acabado de pintura en polvo
Inclinación:	0-45°
Velocidad máx. del viento:	10 m/s
100285:	2,9x2,5 m, blanco/taupe / 20 kg
100286:	3,5x3 m, blanco/gris / 32,5 kg
100287:	3,5x3 m, blanco/taupe / 32,5 kg
106744:	295x250cm / 20,75kg
106745:	350x300cm / 36kg
106746:	480x300cm / 42kg

REGLAMENTOS ESPECIALES DE SEGURIDAD

- El toldo está diseñado para proporcionar sombra. No es apropiado como protector contra la lluvia.
- El toldo no debe ser desenrollado si la velocidad del viento es superior a 10 m/s.
- Enrolle siempre el toldo cuando no lo esté utilizando.
- El toldo no debe utilizarse con temperaturas por debajo de cero grados centígrados.
- El toldo no debe ser utilizado si sus piezas mecánicas no funcionan correctamente.
- Asegúrese de que el punto de montaje puede soportar el peso del toldo.
- No cuelgue nada en el bastidor del toldo.
- No coloque barbacoas u otras fuentes de calor o llamas abiertas debajo del toldo.
- La tela del toldo tiene que quedar tensa cuando el toldo está desenrollado.

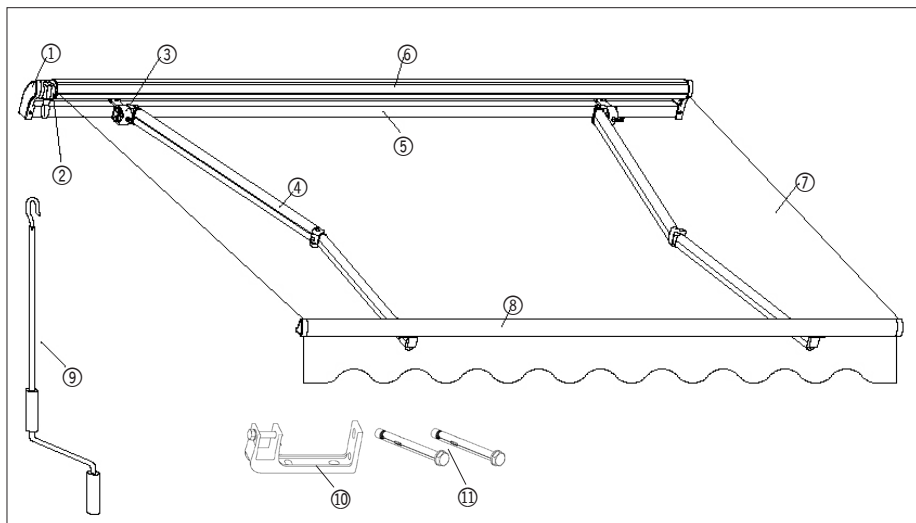
- La tela no debe estar mojada cuando se recoja el toldo.
- ¡Nota! ¡Si usted monta el toldo en cualquier otro lugar que no sea una pared (hecha de ladrillos, hormigón, hormigón poroso, etc.), tendrá que comprar tornillos apropiados para el material en el punto de montaje!

¡ADVERTENCIA!

Antes de que el toldo se abra, todos los soportes deben estar firmemente montados en la pared y todos los pernos deben estar bien apretados. CIERRE SIEMPRE el toldo si hay tormenta, viento o lluvia, o cuando no lo esté utilizando. De lo contrario, podrían producirse daños materiales y/o lesiones personales. Los brazos de extensión están bajo alta presión y pueden causar lesiones graves y daños materiales. Nunca intente repararlo ni desmontarlo.

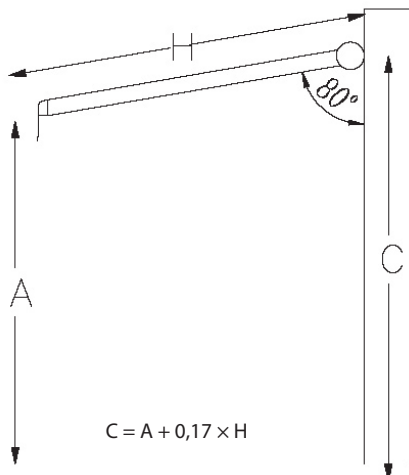
COMPONENTES PRINCIPALES

1. Pieza terminal
2. Carcasa
3. Unión del brazo
4. Brazo
5. Barra transversal interior (cuadrada)
6. Rodillo
7. Tela
8. Barra transversal frontal
9. Manivela manual
10. Soporte
11. Tornillos de expansión



MONTAJE

- Para el montaje del toldo son necesarias dos personas.
- El toldo debe formar un ángulo de aproximadamente 80 grados en relación con la pared cuando está extendido. La altura de montaje se debe calcular como la altura deseada del punto más exterior del toldo (A) más $0,17 \times$ la caída del toldo (aquí $0,17 \times 250 \text{ cm} = 43 \text{ cm}$).



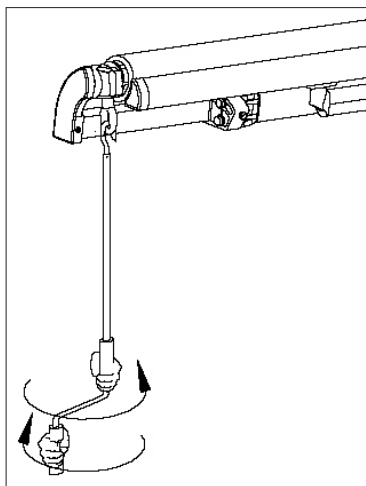
- Si, por el contrario, desea un ángulo de 60° en relación con la pared, sustituya el valor de $0,17$ del cálculo por $0,50$ para obtener la altura de montaje.
- En cambio, si desea un ángulo máximo de 45° en relación con la pared, sustituya el valor de $0,17$ en el cálculo por $0,71$ para obtener la altura de montaje.
- La siguiente ilustración muestra (en mm) la distancia entre los soportes (10).
- Taladre los agujeros para los soportes en la pared aplicando las distancias necesarias y la altura de montaje deseada.
- Los agujeros deben tener un diámetro de 12 mm y la misma profundidad que los tornillos de expansión.
- Los agujeros de cada grupo deben estar alineados vertical y horizontalmente.
- ¡Nota! Marque las líneas y los puntos en que hará los agujeros antes de perforar para asegurarse de que estén donde deben estar.
- Introduzca los tornillos de expansión (11)

en los orificios de los soportes de pared (10) y apriete los tornillos de expansión en los orificios.

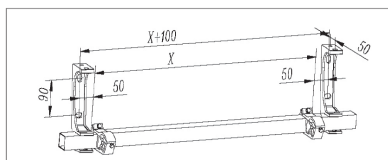
- Compruebe que todos los soportes se encuentran en una línea horizontal entre sí.
- Apriete los soportes apretando los tornillos de expansión con una llave inglesa.
- ¡Nota! Los soportes también se pueden montar en el techo.
- Afloje los tornillos de la parte delantera de los soportes e inserte la barra transversal interior cuadrada del toldo en los soportes. Fije el toldo de un modo seguro en los soportes usando los pernos.
- Utilice un nivel de burbuja para comprobar que el toldo está nivelado. Si este no es el caso, suelte las tuercas de bloqueo (A) de cada lado del toldo, gire el tornillo de ajuste hasta que el toldo esté nivelado y apriete las tuercas de bloqueo nuevamente.
- Al mismo tiempo puede cambiar el ángulo del toldo en relación con la pared.
- Compruebe que el toldo está montado de forma segura

USO

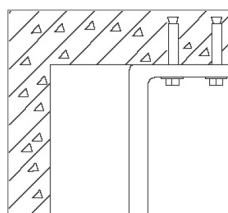
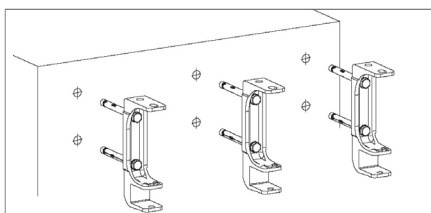
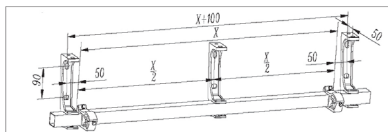
- Inserte la manivela manual en el ojo en la intersección. Gire la manivela para desenrollar o enrollar el toldo.
- ¡Una vez que la barra transversal frontal toque el rollo, no intente enrollar más el toldo!



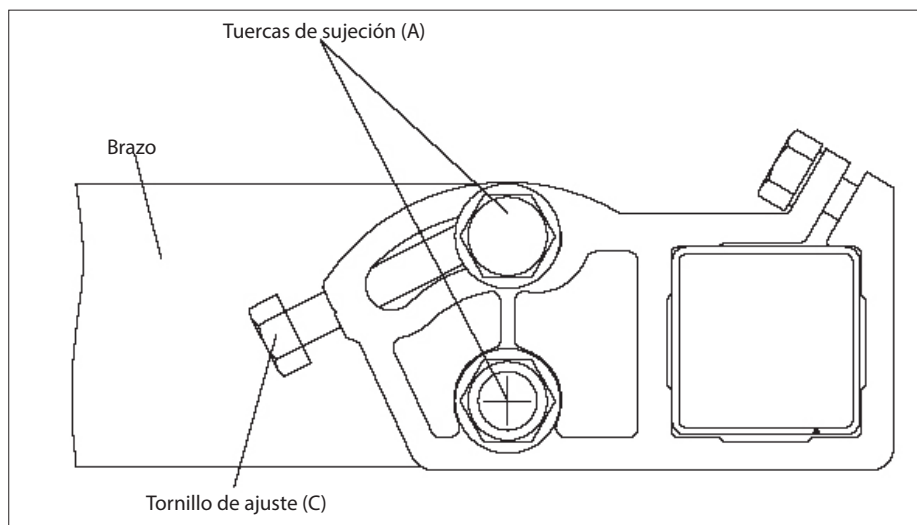
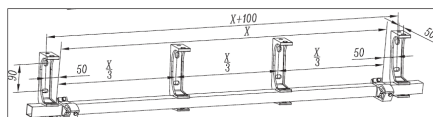
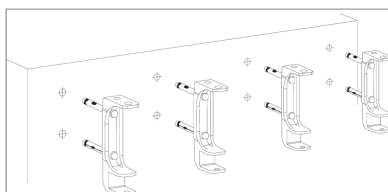
106744 / 100285



106745 / 100287

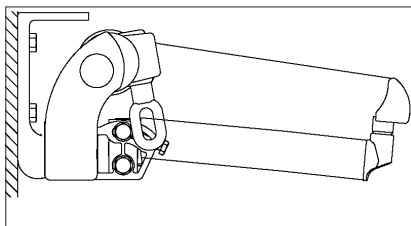
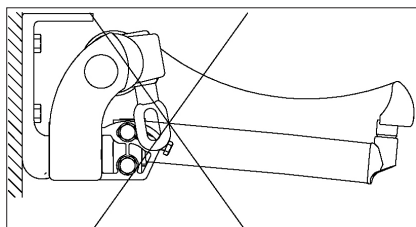
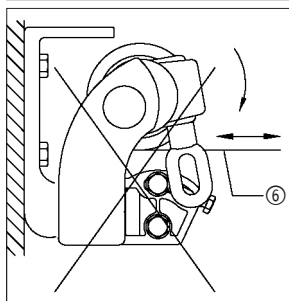
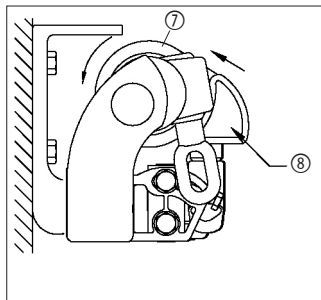
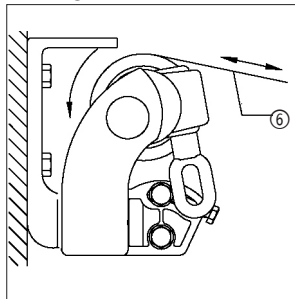


100288 / 100266 / 106746



USO CORRECTO E INCORRECTO

- La tela (7) debe enrollarse siempre en la parte superior del rodillo (6).
- No intente seguir enrollando la tela una vez que la barra transversal frontal (8) haya tocado el rodillo (6).
- La tela tiene que estar tensa y no tiene que colgar cuando el toldo está desenrollado.



LIMPIEZA Y MANTENIMIENTO

- Compruebe y engrase la carcasa del engranaje con spray lubricante o aceite sin ácidos una vez cada 3 meses.
- Compruebe regularmente que el toldo está montado de forma segura y que todas las piezas funcionan.

Código único de identificación del tipo de producto:

100285: 2,9x2,5 m, blanco/taupe / 20 kg

100286: 3,5x3 m, blanco/gris / 32,5 kg

100287: 3,5x3 m, blanco/taupe / 32,5 kg

106744: 295x250cm / 20,75kg

106745: 350x300cm / 36kg

106746: 480x300cm / 42kg

Uso previsto: Toldo

Fabricante: Schou Company A/S, Andreas Schous Vej 63
6000 Kolding, Dinamarca

Sistema de evaluación y verificación de la constancia de las prestaciones del producto de construcción de conformidad con el anexo V: Sistema 4

Norma armonizada EN 13561:2004+A1:2008

Organismo de ensayo INTERTEK

Nombre Intertek Testing Service. Shenzhen Ltd. Sucursal de Guangzhou.
Dirección Room 4103 & 4203, No. 63, Punan Road, Huangpu District, Guangzhou, China.

Características esenciales	Prestaciones	Especificación técnica armonizada
Resistencia al viento	Clase 1	EN 13561:2004+A1:2008
Resistencia a la acumulación de agua	Clase 1	
Esfuerzo operativo	Clase 4	
Durabilidad	Clase 1	

Prestación declarada:

Las prestaciones del producto descrito anteriormente se ajustan a las prestaciones declaradas indicadas arriba. Esta declaración de prestaciones se emite de conformidad con el Reglamento (UE) n.º 305/2011, bajo la exclusiva responsabilidad del fabricante identificado anteriormente:

Firmado en nombre y representación del fabricante por:

Kolding 29/10/2024

Kirsten Vibeke Jensen, directora de Cumplimiento



SCHOU AFTER SALES

Nota: Por favor, cite el número de modelo del producto relacionado con todas las preguntas. El número de modelo se muestra en la parte frontal de este manual y en la placa de características del producto.

www.schou.com

Fabricado en la R.P.C.
Fabricante:
Schou Company A/S
Andreas Schous Vej 63
DK-6000 Kolding
www.schou.com

Todos los derechos reservados. El contenido de este manual no puede ser reproducido, ni total ni tampoco parcialmente, de cualquier forma por medios electrónicos o mecánicos, por ejemplo, fotocopias o publicación, traducción o guardado en un almacén de información y sistema de recuperación, sin la previa autorización por escrito de Schou Company A/S.

